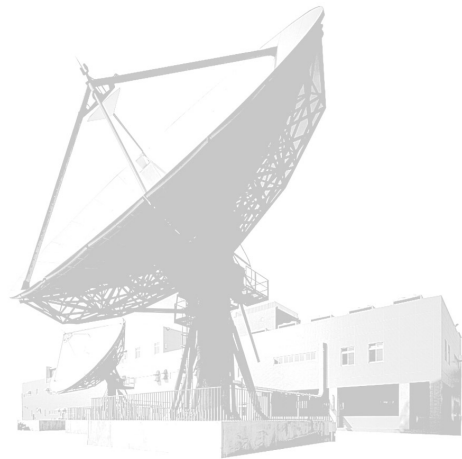


股票代號：8998



台亞衛星通訊股份有限公司  
Teleport Access Services, Inc.

九十九年度  
年報



中華民國 100 年 5 月 13 日

查詢年報網址 <http://newmops.twse.com.tw>

## 一、本公司發言人：

發言人：郭育鈞總經理

電話：(02)8066-0808

電子郵件信箱：mikekuo@tasc.com.tw

代理發言人：李燕珠副總經理

電話：(02)8066-0808

電子郵件信箱：wendy@tasc.com.tw

## 二、總公司、地面站之地址及電話

總公司地址：台北市瑞光路 407 號 9 樓

電話：(02)8066-0808

地面站：新北市林口區宏昌街 7 號

電話：(02)8066-0808

## 三、辦理股票過戶機構名稱與地址：

名稱：中國信託商業銀行

地址：台北市重慶南路一段 83 號 3 樓

電話：(02)2181-1911

網址：<http://www.chinatrust.com.tw>

## 四、最近年度簽證會計師

事務所名稱：安侯建業聯合會計師事務所

會計師姓名：顏幸福、羅瑞蘭

地址：台北市信義路五段 7 號 68 樓

電話：(02)8101-6666

網址：<http://www.kpmg.com.tw>

## 五、海外有價證券掛牌買賣交易場所：不適用

## 六、本公司網址：<http://www.tasc.com.tw>

# 目 錄

壹、致股東營業報告書	1
貳、公司簡介	
一、設立日期	5
二、公司沿革	5
參、公司治理報告	
一、組織系統	7
二、董事、監察人、總經理、副總經理、協理、各部門及分支機構主管資料	8
三、公司治理運作情形	18
四、會計師公費資訊	25
五、更換會計師資訊	25
六、經理人曾任職於簽證會計師所屬事務所或其關係企業資料	25
七、股權移轉及股權質押變動情形	26
八、關係人關係資訊	27
九、綜合持股比例	27
肆、募集情形	
一、公司資本及股份	28
二、公司債辦理情形	32
三、特別股、海外存託憑證、員工認股憑證及併購辦理情形	32
四、資金運用計劃執行情形	32
伍、營運概況	
一、業務內容	33
二、市場及產銷概況	35
三、從業員工資料	39
四、環保支出資訊	39

五、勞資關係	40
六、重要契約	40
陸、財務概況	
一、最近五年度簡明資產負債表、損益表及簽證會計師姓名及查核意見	41
二、最近五年度財務分析	42
三、監察人審查報告書	44
四、會計師查核報告書	45
五、最近年度經會計師查核簽證之母子公司合併財務報表	68
六、公司及其關係企業發生財務週轉困難情事	94
柒、財務狀況及經營結果之檢討分析與風險管理	
一、財務狀況	95
二、經營結果	96
三、現金流量	96
四、最近年度重大資本支出對財務業務之影響	97
五、最近年度轉投資政策其獲利或虧損之主要原因、改善計劃及未來一年投資計畫	97
六、風險事項之分析評估	97
七、其他重要事項	98
捌、特別記載事項	
一、關係企業相關資料	99
二、私募有價證券辦理情形	100
三、子公司持有或處分本公司股票情形	100
四、其他必要補充說明事項	100
五、最近年度及截至年報刊印日止，如發生本法第三十六條第二項第二款所定對股東權益或證券價格有重大影響之事項，亦應逐項載明	100

# 壹、致股東營業報告書

各位股東女士先生大家好：

## 一、回顧與展望

在民國九十九年度期間，景氣逐漸復甦成長，台亞亦積極朝提升衛星頻寬使用效率及降低衛星成本方向努力，同時加速開發國外衛星零租服務市場，在全體同仁的努力下，整體經營績效繼續向上提升，也使台亞在 99 年度的獲利再創歷史新高。

九十九年度本公司整體營業收入重心，仍以提供國內有線電視頻道衛星上鏈服務為主，台亞的頻道上鏈業務，仍然是我們獲利持續成長的主要動力來源，但是在業務分布上，已逐漸強化在海外衛星頻道上鏈及零租服務，以提升公司整體毛利率。

此外在系統工程業務收入方面，預算達成率為 27.3%，主因為系統業務收入遞延至一百年上半年入帳，致營收較預算減少所致。

總結以上說明，九十九年度整體營業收入較前一年度合計減少 18%，但因相關營業成本上控制得宜，營業毛利預算達成率達 95%，亦顯示公司在營業收入衝刺之餘，仍厲行成本控管及考核，依此推升原預算毛利目標，稅前淨利為 NT\$104,751 仟元，達成率為 101%，同時也是台亞的稅前淨利首度跨越億元門檻。

回顧九十九年度的整體營運展現持續向上攀升之績效。因此在未來一年當中台亞經營團隊仍有充份信心，持續依既定的業務發展計劃向前邁進，台亞整體營運可以再次向上大幅躍升。

## 二、九十九年度營運說明

### 【營業收入方面】

台亞衛星通訊公司於九十九年度營業收入合計為新台幣 587,290 仟元，與原預算數新台幣 726,109 仟元相比，達成率為 81%，較前一年度營業收入新台幣 716,532 仟元，減少 18%。

### 【營業損益方面】

九十九年度之營業成本為新台幣 403,738 仟元，與原預算數新台幣 532,668 仟元相比，達成率為 75.8%，在營業利益方面，雖因營業收入較預算數減少 18%，營業毛利達新台幣 183,552 仟元，較預期目標毛利新台幣 193,441 仟元減少 5%，營業毛利率則達 31.3%，亦較預算毛利率增加 4.7%。營業毛利創歷史新高。

在九十九年度營業費用為新台幣 68,968 仟元，與原預算數新台幣 73,283 仟元相比，達成率為 94%。

在九十九年度營業利益則為新台幣 114,584 仟元，與原預算數新台幣 120,158 仟元相比，達成率達 95.4%，營業利益率則為 19.5%，亦較原預算營業利益率增加 3%。

### 【營業外收支方面】

在營業外收入方面，總金額為新台幣 13,997 仟元。在營業外支出方面，總金額為新台幣 23,830 仟元，總計營業外支出淨額為新台幣 9,833 仟元，其中營業外支出項目當中，主要係依權益法認列的日本直播衛星電視計劃投資虧損新台幣 31,439 仟元。在轉投資日本 HOP TV 直播衛星電視服務遠不如預期的主因，主要為日本當地經濟陷入嚴重衰退致人民消費緊縮，以及我方在前期服務期間，尚難有效在民風保守的日本社會建立品牌信心所致。

### 【稅後損益】

因上述海外轉投資不利之負面影響，九十九年度之稅後淨利為新台幣 90,095 仟元，預算達成率為 97%，主要原因為營所稅稅率調降所致，但較前一年度增加 4.2%，連續六年創獲利歷史新高，在每股稅後淨利方面則為每股新台幣 1.22 元。

## 三、一百年度營運展望

2011 年業務發展方向：依「錢多」、「事少」、「離家近」三原則，以期能快速提升公司獲利，主要說明如下：

1. 錢多：在此代表「高毛利」業務。台亞將以既有的人力物力規模，致力於提升公司的資產報酬率，方能向投資人展現合理的投資績效。
2. 事少：在此代表「低人工」業務。在台亞目前有限的人力資源下，將努力爭取自動化程度高的業務來承做，也就是直接提升員工的生產力。

3.離家近：在此代表「使用林口機房」業務。由於在十年前建成的林口衛星地面站，已就台亞長期發展所需之基礎建設一次投資就定位，因此只要是在林口機房內所提供的電信服務，均可在極高效率的運作下迅速建立，相對的前置作業時間與人力物力投入，均可降到最低。依此所能提供業務單位的作業彈性及時效，即充份反應台亞在國際衛星及海纜整合業務之強大競爭力。

依上述所示原則所推動之業務，公司獲利大幅成長之主力，將以頻道傳輸及大型系統專案管理業務為主，主要分為四大項目：

- 1.衛星電視頻道上鏈業務：將於國內外同步推動，其中國內市場將努力守成既有業務規模；在國外市場將是推動主力，並以紐澳與大中華地區為主，前者為與 AsiaSat 衛星公司合作多年的衛星電視頻道上鏈平台，自 2011 年起轉為 H.264 +DVB-S2 規格，將可擴增既有頻寬 50%；後者則是我方自行經營的 NSS-11 Ku-band 平台，在過去一年以來，該衛星已逐漸升溫為大中華地區的熱門衛星(Hot Bird)，例如香港的陽光衛視已簽約自 2011 年起在台亞的 NSS-11 平台播送，將有助於我方未來在大中華地區的業務發展。
- 2.電視節目轉接服務 (Turnaround Service, T/A)：將以跨國節目轉接業務為主，並以長期合作的國際大型電信公司的業務通路來帶動，而其中節目性質又多以運動賽事為主。以今年所開發業務為例，包括美國職棒大聯盟台灣地區轉播、中國大陸超級女足轉播至東南亞、日韓 F1 賽車、台北國際羽球賽事、英超足球聯賽轉播至越南等。
- 3.國際電視節目光纖傳輸業務：主要與全球光纖媒體傳輸領導廠商英國電信合作，在其既有的全球光纖網路上面，以 IP 封包方式，依包月或零租方式，協助節目商銷售其節目版權至全世界。
- 4.爭取大型系統專案管理業務：台亞集多年來在衛星天線系統整合業務之經驗，開始朝爭取大型系統專案之業務開發，同時在業務又以專案協調管理角色為主，將人力施工部份外包予國內外廠商，我方則著重於業務開發及行銷的工作，以掌握整體服務價值鏈的高毛利部份。近年來我方所開發的太空計劃室(NSPO) 相關系統工程服務，即為成功的市場開發案例。

在 2011 年的公司內部重點工作方面，主要可分為以下三大要點：

- 1.固定資產投資：
  - － 數位設備：因應數位壓縮設備規格更新，配合投資 H.264 數位壓縮及 DVB-S2 調變設備之投資，為未來 HD 頻道服務之做好準備。
  - － 運輸設備及什項設備：提升安全與效能新增公務車投資，以提供系統專案及攜帶型 SNG 天線服務使用；另外則是配合 IFRS 導入更新系統軟體。

## 2.財務結構：

台亞在 2010 年底辦理現金減資三成，但仍持續強化既有穩健之財務基礎，並維持高現流、低負債比的財務結構，以做為公司長期營運發展及穩健現金股利政策之基礎。

## 3.興櫃市場申請準備：

台亞目前已選定大華證券為輔導券商，將在適當時點申請興櫃市場掛牌交易。此外，台亞亦同步依大華證券的建議，以上市所須符合條件為準則，加速調整公司內部一切作業以符合證交所之相關規定。當公司業務發展符合資本市場的期望水準時，便可即刻提出上市申請。

展望未來一年的整體情勢及台亞本身業務發展，均充滿重大挑戰，但是台亞全體同仁仍深具信心、不畏挑戰，在新的一年當中化危機為轉機，誓言在此百年罕見的經濟危機當中力求突破，再造台亞下一波營運快速成長的高峰，以創造更豐碩的經營績效來回饋全體股東的支持。

董事長 許勝雄



經理人 郭育鈞



會計主管 李燕珠





## 貳、公司簡介

### 一、設立日期

(一)設立日期：民國八十三年二月十六日

(二)總公司及衛星地面站所在地：

1.總公司：台北市瑞光路 407 號 9 樓

電 話：(02) 8066-0808

2.地面站：新北市林口區宏昌街 7 號

電 話：(02) 8066-0808

### 二、公司沿革

民國 84 年

- 建立衛星地面站計劃通過。
- 與泛美衛星公司簽訂轉頻器租約。
- 與香港傳訊簽訂電視節目訊號中繼及服務合約。

民國 86 年

- 與春暉、飛碟等電視與廣播頻道簽訂節目訊號中繼及服務合約。
- 簽約購買林口土地，興建衛星通信地面站。

民國 87 年

- 取得交通部核發之衛星節目中繼業務特許執照
- 經交通部審查核可籌設經營衛星固定通信業務。

民國 88 年

- 獲得交通部頒發廣電金技獎—衛星地面站類特優工程獎。
- 取得交通部核發之衛星固定通信業務特許執照。
- 與亞太線上簽約提供台亞第一條雙向 T3 電路至美國。

民國 89 年

- 林口衛星通信地面站完工落成，正式更名為台亞衛星通訊股份有限公司。
- 完成合併汎宇國際衛星股份有限公司。

民國 90 年

- 與東森國際網路公司簽約提供美國至台灣雙向衛星電路服務。
- 參與新加坡 Communic Asia 2001 展覽及北京 2001 中國國際通信設備技術展覽會。
- 舉辦林口 Super Hub 正式開幕酒會。
- 榮獲第二屆廣電金技獎特優工程獎暨優良工程人員殊榮。

民國 91 年

- 與星空傳媒 (STAR TV) 簽約提供節目上鏈、機房租賃、網路服務等多項服務。
- 與美聯社 (Associate Press) 簽約提供至日本之新聞資訊傳輸服務。

民國 92 年

- 取得僑委會宏觀電視亞洲區上鏈服務合約。

民國 93 年

- 與弘開共同合資成立 HT Technology Inc. (Cayman)，發展直播衛星電視業務。

民國 94 年

- 與弘開主要股東簽訂協議備忘錄。

民國 95 年

- 為擴大營運規模，提昇競爭力，投資弘開數位科技股份有限公司。

民國 96 年

- 成立 TAS Multimedia 株式會社，發展日本直播衛星電視業務，是第一個以台灣節目為主的直播衛星公司。

民國 98 年

- 交通部核發之衛星固定通信業務特許執照續照完成。

民國 99 年

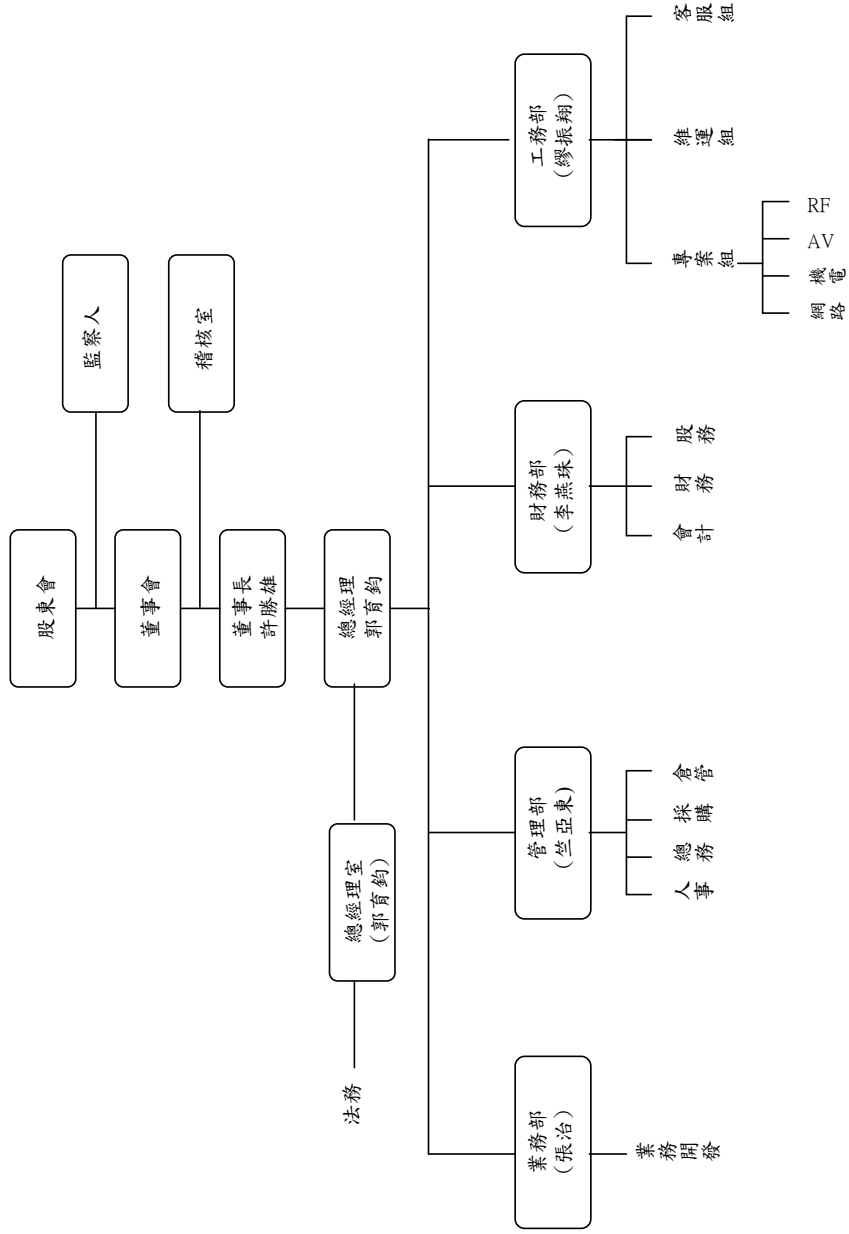
- 取得弘開數位科技股份有限公司達 100% 股權。

# 參、公司治理報告

## 一、組織系統

100年05月31日

### 台亞衛星通訊股份有限公司 組織圖



## 二、董事、監察人、總經理、副總經理、各部門及分支機構主管資料

### (一) 董事及監察人資料

#### 1. 董事及監察人資料

100年04月02日

職稱	姓名	選任日期	任期	初次選任日期	選任時持有股份		現在持有股份		配偶、未成年子女現在持有股份	利用他人名義持有股份		主要經(學)歷	目前兼任本公司及其他公司之職務	具配偶或二親等以內關係之其他主管、董事或監察人	
					股數	持股比例	股數	持股比例		股數	持股比例			職稱	姓名
董事長	許勝雄	98.06.03	3年	83.01.22	380,000	0.52%	279,300	0.52%	174,636	0.32%	—	國立師大中文系	(註1)	—	—
董事	誠實投資(股)公司 代表人:郭育鈞	98.06.03	3年	98.06.03	1,200,000	1.63%	1,725,136	3.19%	150,326	0.28%	—	西北大學電機博士	台北衛星通訊董事兼總經理、弘開數位科技董事長兼總經理; HOP TV Inc.、誠實投資等公司董事長	—	—
董事	中華開發工業銀行(股)公司 代表人:盧彥佐	98.06.03	3年	85.01.22	3,845,600	5.23%	2,826,516	5.23%	—	—	—	伊利諾大學管理碩士 伊利諾大學材料工程碩士	科風(股)及瀚訊網通等公司董事 事; 華容(股)公司監察人	—	—
副董事長	佳安開發(股)公司 代表人: 蘇台生	98.06.03	3年	95.06.29	9,835,840	13.38%	7,229,342	13.38%	1,631,112	3.02%	—	陸軍官校	佳訊錄影視聽、弘開數位科技、河淵有線電視、年代國際事業等公司董事長; 佳安開發等公司董事	—	—
董事	佳安開發(股)公司 代表人: 林弘民	98.06.03	3年	95.06.29	9,835,840	13.38%	7,229,342	13.38%	—	—	—	淡江大學	好樂迪(股)公司董事	—	—
董事	佳安開發(股)公司 代表人: 孫清榮	98.06.03	3年	95.06.29	9,835,840	13.38%	7,229,342	13.38%	—	—	—	健行工專	好萊塢影視(股)公司董事長、台灣電視事業(股)公司董事	—	—
董事	佳安開發(股)公司 代表人: 鄭名傑	98.06.03	3年	95.06.29	9,835,840	13.38%	7,229,342	13.38%	—	—	—	Fordham University 資訊工程碩士	錢櫃企業、佳年國際開發等公司董事	—	—
獨立董事	田弘茂	99.06.03	3年	99.06.03	0	0.00%	0	0.00%	—	—	—	美國威斯康辛大學 政治博士	國策研究院文教基金會董事長 秉院長、余紀忠文教基金會董事、許湖英社會福利慈善事業基金會董事、台灣工業銀行教育基金會董事、紐約亞洲協會國際諮詢顧問、美國卡內基和平基金會顧問、中興保全(股)公司監察人	—	—
獨立董事	李祝誠	99.06.03	3年	99.06.03	0	0.00%	0	0.00%	—	—	—	美國國際管理學校 國際管理碩士	中嘉網路股份有限公司總經理 兼營運長	—	—
監察人	柯長崎	98.06.03	3年	98.06.03	102,400	0.14%	107,520	0.14%	—	—	—	美國林肯大學商學博士	(註1)	—	—
監察人	陳壬發	98.06.03	3年	95.06.29	120,160	0.16%	126,168	0.16%	—	—	—	政治大學法律系	強盛染整、威盛實業、創意疫苗科技等公司董事長; 宏遠興業、建榮工業等公司監察人	—	—
監察人	理方事業有限公司 代表人: 陳美純	99.06.03	3年	99.06.03	1,004,640	1.30%	703,248	1.30%	—	—	—	台北商專 銀行保險科	東台有線播次(股)公司董事、好樂迪(股)公司監察人	—	—

註 1

職務	姓名	目前兼任其他公司職務
董事長	許勝雄	<p>董事長：仁寶電腦工業、金寶電子、康舒科技、泰尚泰金寶科技、威寶科技、台亞衛星通訊、威寶科技、鵬寶科技、金仁寶管理服務、泰金寶電通、弘晉投資、弘記投資、兆寶投資、詠寶投資、寶投資、吉寶投資、欣寶投資、仁寶光電(昆山)、仁寶信息技術(昆山)、仁寶資訊工業(昆山)、仁寶電子科技(昆山)、仁寶電腦工業(中國)、仁寶數碼科技(昆山)、昆山柏泰電子、仁寶投資(四川)、仁寶電腦(成都)、仁寶投資(江蘇)、仁寶祝訊電子(昆山)、程智電子科技(昆山)、金寶電子(上海)、金寶電子(中國)、金寶電子(北京)、泰金寶電子(蘇州)等公司及財團法人中國生產力中心</p> <p>副董事長：財團法人海峽交流基金會</p> <p>常務董事：建榮工業材料、信東生技等公司及台灣創意設計中心</p> <p>董事：宏遠電訊、仁寶系統貿易(昆山)、泰金寶光電(蘇州)、泰金寶電通(蘇州)、台灣優勢客服科技、冠寶科技、宏遠電訊、威寶電通、威邁思電信、網路家庭國際資訊、網達國際資訊、國際泛亞數位媒體、開發國際投資、坤基創業投資、誠宇創業投資、Acbel Polytch (Singapore) Pte. Ltd.、Big Chance International Co., Ltd.、Center Mind International Co., Ltd.、Compal Display Holding (HKS) Limited、Compal Electronics (Holding) Ltd.、Compal Electronics International Ltd.、Compal International Holding Co., Ltd.、Compal International Holding (HK) Limited、Compal International Ltd.、Flight Global Holding Inc.、Forward International Ltd.、Global Strategic Investment Inc.、Good Reach Enterprises Ltd.、High Shinc Industrial Corp.、Intelligent Universal Enterprise Ltd.、Jenpal International Ltd.、Just International Ltd.、Kingbolt International (Singapore) Pte. Ltd.、Kinpo International Ltd.、Lipo Holding Co., Ltd.、Prospect Fortune Group Ltd.、Renashe International Ltd.、Smart International Trading Ltd.等公司</p> <p>榮譽理事長：台灣區電機電子工業同業公會及臺北市進出口商業同業公會</p> <p>副理事長：中華民國工業總會</p> <p>總經理：金仁寶管理服務公司</p>
董事	柯長峙	<p>董事長：建榮工業材料、信東生技、長松生物科技、偉科生物科技、崇民製藥、祐源、台灣創業投資、英屬維京群島雙運環球、建德工業、朝健事業、長怡投資等公司。</p> <p>常務董事：敏盛醫控公司。</p> <p>董事：華寶通訊、威寶電信、泰尚泰金寶科技、欣寶電子、信東動物藥品、敏盛資產管理、麥迪森企業、啟基國際、飛寶科技、建盛機電、榮德機械、查理斯資產管理、Medinox Inc.、Optic Lab Inc.、Syn Pharm Inc.、Kent International Technology、Kent and Resources、Kent Enterprise等公司。</p> <p>常駐監察人：金寶工業電子。</p> <p>監察人：泰金寶電通、鵬寶科技、和益化學工業、尚益染整加工、金利精密工業、弘晉投資、弘記投資、兆寶投資、詠寶投資、寶投資、吉寶投資、天下雜誌等公司。</p> <p>總經理：信東生技公司</p>

## 本公司董事、監察人為法人股東之主要股東

100 年 04 月 02 日

法人股東名稱	法人股東之主要股東	持股比例
誠賢投資(股)公司	郭育鈞	80.73%
中華開發工業銀行(股)公司	中華開發金融控股(股)公司	100%
佳安開發(股)公司	蔡富女	50%
	練台生	50%
理方事業有限公司	林李麗香	30%

## 主要股東為法人者其主要股東

100 年 04 月 02 日

法人名稱	法人之主要股東	持股比例
中華開發金融控股(股)公司	興文投資股份有限公司	5.69%
	中華開發金融控股股份有限公司	4.18%
	景冠投資股份有限公司	3.64%
	中國人壽保險股份有限公司	3.44%
	凱基證券股份有限公司	2.90%
	台灣銀行股份有限公司	1.80%
	兆豐國際商業銀行股份有限公司	1.42%
	新光人壽保險股份有限公司	1.16%
	渣打託管梵加德新興市場股票指數基金專戶	1.06%
	中信銀受開發金控員工信託持股會(壹)專戶	0.88%

2.董事及監察人資料

姓名	條件		是否具有五年以上工作經驗 及下列專業資格		符合獨立性情形 (註1)										兼任其他公開發行公 司獨立董事家數				
	商務、財務、會計或公司之相關科系之專院校講師以上	商務、財務、會計或公司之業務所須之專業人士	法官、檢察官、律師、會計師或其他與公司業務所須之專業人士	商務、財務、會計或公司業務所須之工作經驗	1	2	3	4	5	6	7	8	9	10					
許勝雄			✓	✓			✓								✓				—
郭育鈞				✓			✓								✓				—
盧彥佐	✓		✓	✓			✓								✓				—
練台生			✓	✓			✓								✓				—
林弘民			✓	✓			✓								✓				—
孫清榮			✓	✓			✓								✓				—
鄭名傑			✓	✓			✓								✓				—
田弘茂			✓	✓			✓								✓				—
李悅誠			✓	✓			✓								✓				—
柯長崎			✓	✓			✓								✓				—
陳壬發			✓	✓			✓								✓				—
陳美純			✓	✓			✓								✓				—

註1：各董事、監察人於選任前二年及任職期間符合下述各條件者，請於各條件代號下方空格中打“✓”。

- (1) 非為公司或其關係企業之受僱人。
- (2) 非為公司或其關係企業之董事、監察人(但如為公司或其母公司、公司已發行股份總額百分之五以上之子公司之獨立董事者，不在此限)。
- (3) 非本人及其配偶、未成年子女或以他人名義持有公司或已發行股份總額百分之五以上或持股前十名之自然人股東。
- (4) 非前三款所列人員之配偶、二親等以內親屬或五親等以內直系血親親屬。
- (5) 非直接持有公司已發行股份總額百分之五以上法人股東之董事、監察人或受僱人，或持股前五名法人股東之董事、監察人或受僱人。
- (6) 非與公司有財務或業務往來之特定公司或機構之董事(理事)、監察人(監事)、經理人或持股百分之五以上股東。
- (7) 非為公司或其關係企業提供商務、財務、會計等服務或諮詢之專業人士、獨資、合夥、公司或機構之企業主、合夥人、董事(理事)、監察人(監事)、經理人及其配偶。
- (8) 未與其他董事間具有配偶或二親等以內之親屬關係。
- (9) 未有公司法第30條各款情事之一。
- (10) 未有公司法第27條規定以政府、法人或其代表人當選。

## (二)主要經理人資料：

總經理、副總經理、協理、各部門及分支機構主管資料

100年04月02日

職稱	姓名	就任日期	持有股份		配偶、未成年子女持有股份股數	持有股份比率	利用他人名義持有股份		主要經(學)歷	目前兼任其他公司之職務	具配偶或二親等以內關係之經理人		
			股數	持有股份比率			股數	持有股份比率			職稱	姓名	關係
總經理	郭育鈞	86.06.01	305,004	0.56%	150,326	0.28%	1,725,136	3.19%	美國西北大學電機機博士	弘開數位科技董事兼總經理 HOP TV Inc.、誠賢投資等公司 董事長	-	-	-
副總經理	李燕珠	91.07.01	122,248	0.23%	13,230	0.02%	-	-	東吳大學會計系	-	-	-	-
副總經理	張治	93.01.01	322,252	0.60%	-	-	-	-	台灣大學資訊工程系	-	-	-	-
協理	林孝良	98.12.01	14,000	0.03%	-	-	-	-	台北工專電機科	-	-	-	-
資深經理	繆振翔	95.08.01	7,000	0.01%	-	-	-	-	萬能工專應用電子組	-	-	-	-
副理	竺亞東	95.09.01	-	-	-	-	-	-	明新工專專科學校 電子計算機科	-	-	-	-



(三)最近年度支付董事、監察人及經理人之酬金

**董事之酬金**

單位：仟元 99年12月31日

職稱	姓名	董事酬金				前四項總額占稅後純益之比例		兼任員工領取相關酬金						前七項總額占稅後純益之比例	有無領取來自子公司以外轉投資事業酬金		
		報酬	退職退休金	盈餘分配之酬勞	業務執行費用	本公司	合併報表內所有公司	薪資、獎金及特支費等	退職退休金	盈餘分配員工紅利	員工認股權證得認購股數	本公司	合併報表內所有公司				
董事長	許勝雄	本公司	合併報表內所有公司	本公司	合併報表內所有公司	本公司	合併報表內所有公司	本公司	合併報表內所有公司	本公司	合併報表內所有公司	本公司	合併報表內所有公司	本公司	合併報表內所有公司		
董事	誠賢投資(股)公司 代表人：郭百鈞																
董事	中華開發工業銀行(股)公司 代表人：盧彥佐																
副董事長	佳安開發(股)公司 代表人：練台生																
董事	佳安開發(股)公司 代表人：林弘民	—	—	1,870	174	1,870	174	—	—	—	—	—	—	540	—	11.20%	15.76%
董事	佳安開發(股)公司 代表人：孫清榮																
董事	佳安開發(股)公司 代表人：鄭名傑																
獨立董事	田弘茂																
獨立董事	李悅誠																

註1：獨立董事田弘茂及李悅誠增選及就任日期為99年6月3日。原佳安開發(股)公司改派代表人，由黃崧改派為林弘民。

## 酬金級距表

<u>給付本公司各個董事酬金級距</u>	董事姓名			
	前四項酬金總額		前七項酬金總額	
	本公司	合併報表內所有公司	本公司	合併報表內所有公司
低於 2,000,000 元	許勝雄、誠賢投資(郭育鈞)、中華開發(盧彥佐)、佳安開發(練台生、林弘民、孫清榮、鄭名傑)、李悅誠	許勝雄、誠賢投資(郭育鈞)、中華開發(盧彥佐)、佳安開發(練台生、林弘民、孫清榮、鄭名傑)、李悅誠	許勝雄、誠賢投資(郭育鈞)、中華開發(盧彥佐)、佳安開發(練台生、林弘民、孫清榮、鄭名傑)、李悅誠	許勝雄、誠賢投資(郭育鈞)、中華開發(盧彥佐)、佳安開發(練台生、林弘民、孫清榮、鄭名傑)、李悅誠
2,000,000 元 (含) ~ 5,000,000 元	-	-	-	-
5,000,000 元 (含) ~ 10,000,000 元	-	-	-	-
10,000,000 元 (含) ~ 15,000,000 元	-	-	-	-
15,000,000 元 (含) ~ 30,000,000 元	-	-	-	-
30,000,000 元 (含) ~ 50,000,000 元	-	-	-	-
50,000,000 元 (含) ~ 100,000,000 元	-	-	-	-
100,000,000 元以上	-	-	-	-
總計	9	9	9	9

## 監察人之酬金

單位：仟元 99年12月31日

職稱	姓名	監察人酬金				前三年總額占稅後純益之比例	有無領取來自子公司以外轉投資事業酬金		
		報酬		盈餘分配之酬勞				業務執行費用	
		本公司	合併報表內所有公司	本公司	合併報表內所有公司			本公司	合併報表內所有公司
監察人	柯長崎								
監察人	陳士發								
監察人	洄瀾有線電視(股)公司 代表人：林弘民	—	—	563	563	66	0.70%		
監察人	理方事業有限公司 代表人：陳美純	—	—	—	—	66	0.69%		

註1：監察人改選及就任日期為99年6月3日。洄瀾有線電視代表人林弘民解任、理方事業有限公司代表人陳美純就任。

## 酬金級距表

給付本公司各個監察人酬金級距	監察人姓名	
	本公司	合併報表內所有公司
低於 2,000,000 元	柯長崎、陳士發、洄瀾有線(林弘民)、理方事業(陳美純)	柯長崎、陳士發、洄瀾有線(林弘民)、理方事業(陳美純)
2,000,000 元 (含) ~ 5,000,000 元	—	—
5,000,000 元 (含) ~ 10,000,000 元	—	—
10,000,000 元 (含) ~ 15,000,000 元	—	—
15,000,000 元 (含) ~ 30,000,000 元	—	—
30,000,000 元 (含) ~ 50,000,000 元	—	—
50,000,000 元 (含) ~ 100,000,000 元	—	—
100,000,000 元以上	—	—
總計	4	4

## 總經理及副總經理之酬金

單位：仟元 99年12月31日

職稱	姓名	薪資(A)		退職退休金(B)		獎金及特支費等(C)		盈餘分配之員工紅利金額(D)				(A)、(B)、(C)及(D)四項總額占稅後純益之比例(%)		取得員工認股權憑證數額		有無領取來自子公司以外轉投資事業酬金
		本公司	合併報表內所有公司	本公司	合併報表內所有公司	本公司	合併報表內所有公司	本公司	合併報表內所有公司	現金紅利金額	股票紅利金額	現金紅利金額	股票紅利金額	本公司	合併報表內所有公司	
總經理	郭育鈞	8,691	8,691	—	—	6,503	6,503	—	1,187	—	1,187	—	18.18%	—	—	無
副總經理	李燕珠															
副總經理	張治															

## 酬金級距表

給付本公司各個總經理及副總經理酬金級距	總經理及副總經理姓名	
	本公司	合併報表內所有公司
低於 2,000,000 元	—	—
2,000,000 元 (含) ~ 5,000,000 元	李燕珠、張治	李燕珠、張治
5,000,000 元 (含) ~ 10,000,000 元	郭育鈞	郭育鈞
10,000,000 元 (含) ~ 15,000,000 元	—	—
15,000,000 元 (含) ~ 30,000,000 元	—	—
30,000,000 元 (含) ~ 50,000,000 元	—	—
50,000,000 元 (含) ~ 100,000,000 元	—	—
100,000,000 元以上	—	—
總計	3	3

### 配發員工紅利之經理人姓名及配發情形

單位：仟元 99年12月31日

職稱	姓名	股票紅利金額	現金紅利金額	總計	總額占稅後純益之比例(%)
副總經理	李燕珠	1,187	—	1,187	1.32%
財務部門主管					
會計部門主管					
副總經理	張治				

(四)說明本公司及合併報表所有公司於最近二年度支付本公司董事、監察人、總經理及副總經理酬金總額占稅後純益比例之分析、給付酬金之政策、標準與組合、訂定酬金之程序、與經營績效及未來風險之關連性

1.比例分析：

職稱	99年度		98年度		增(減)	
	金額	%	金額	%	金額	%
董事						
監察人	24,073	26.60%	22,192	25.54%	1,881	8.48%
總經理及副總經理						
合併總利益	90,512	—	86,876	—	3,636	—

2.給付酬金之政策、標準與組合、訂定酬金之程序、與經營績效及未來風險之關連性：

- (1) 本公司支付董事及監察人之酬金係依本公司章程規定，本公司年度決算如有盈餘，先提繳所得稅款，彌補以往年度虧損，並提存百分之十為法定盈餘公積後，就其餘額提撥董事監察人酬勞金不高於百分之三，員工紅利不低於百分之五，其餘依實際需要提特別盈餘公積後，分配股息及紅利，其餘保留。
- (2) 本公司總經理及副總經理酬金係根據職位及對公司貢獻度，依本公司人事管理規章辦理。

### 三、公司治理運作情形

#### (一)董事會運作情形

#### 董事會運作情形資訊

最近年度董事會開會 五 次，董事監察人出席情形如下：

職稱	姓名	實際出席(列)席次數	委託出席次數	實際出席(列)席率(%)	備註
董事長	許勝雄	4	—	80%	
董事	誠賢投資(股)公司 代表人：郭育鈞	5	—	100%	
董事	中華開發工業銀行(股)公司 代表人：盧彥佐	4	—	80%	
副董事長	練台生	4	—	80%	
董事	黃崧	0	—	0%	應出席 3 次
董事	林弘民	1	—	50%	應出席 2 次
董事	孫清榮	4	—	80%	
董事	鄭名傑	4	—	80%	
獨立董事	田弘茂	2	—	100%	應出席 2 次
獨立董事	李悅誠	1	—	50%	應出席 2 次
監察人	柯長崎	5	—	100%	
監察人	陳王發	4	—	80%	
監察人	洄瀾有線電視(股)公司 代表人：林弘民	2	—	67%	應出席 3 次
監察人	理方事業有限公司 代表人：陳美純	0	—	0%	應出席 2 次

註 1：董事及監察人增、改選及就任日期為 99 年 6 月 3 日。

董事：佳安開發(股)公司代表人黃崧解任。佳安開發(股)公司代表人林弘民就任。獨立董事田弘茂及李悅誠就任。

監察人：洄瀾有線電視(股)公司代表人林弘民解任。理方事業有限公司代表人陳美純就任。

其他應記載事項：

一、證交法第 14 條之 3 所列事項暨其他經獨立董事反對或保留意見且有紀錄或書面聲明之董事會議決事項，應敘明董事會日期、期別、議案內容、所有獨立董事意見及公司對獨立董事意見之處理：無。

二、董事對利害關係議案迴避之執行情形，應敘明董事姓名、議案內容、應利益迴避原因以及參與表決情形：無。

三、當年度及最近年度加強董事會職能之目標（例如設立審計委員會、提昇資訊透明度等）與執行情形評估：無。

(二) 監察人參與董事會運作情形

### 監察人參與董事會運作情形

最近年度董事會開會 五 次，列席情形如下：

職稱	姓名	實際列席次數	實際列席率(%)	備註
監察人	柯長崎	5	100%	
監察人	陳壬發	4	80%	
監察人	洄瀾有線電視(股)公司 代表人：林弘民	2	67%	應出席 3 次
監察人	理方事業有限公司 代表人：陳美純	0	0%	應出席 2 次

註 1：第七屆董事及監察人改選及就任日期為 99 年 6 月 3 日。洄瀾有線電視(股)公司代表人林弘民解任。理方事業有限公司代表人陳美純就任。

其他應記載事項：

一、監察人之組成及職責：

(一) 監察人與公司員工及股東之溝通情形：監察人如有需要可直接與員工、股東溝通。

(二) 監察人與內部稽核主管及會計師之溝通情形：

1. 稽核主管於稽核項目完成之次月向監察人提報稽核報告。

2. 稽核主管列席公司定期性董事會並作稽核業務報告。

二、監察人列席董事會如有陳述意見，應敘明董事會日期、期別、議案內容、董事會決議結果以及公司對監察人陳述意見之處理：無。

(三) 公司治理運作情形及其與上市上櫃公司治理實務守則差異情形及原因：不適用。

(四) 公司如有設置薪酬委員會者，應揭露其組成、職責及運作情形：不適用。

(五)履行社會責任情形：

履行社會責任情形

項目	運作情形	與上市上櫃公司企業社會責任實務守則差異情形及原因
<p>一、落實推動公司治理</p> <p>(一) 公司訂定企業社會責任政策或制度，以及檢討實施成效之情形。</p> <p>(二) 公司設置推動企業社會責任專(兼)職單位之運作情形。</p> <p>(三) 公司定期舉辦董事、監察人與員工之企業倫理教育訓練及宣導事項，並將其與員工績效考核系統結合，設立明確有效之獎勵及懲戒制度之情形。</p>	<p>(一) 本公司尚未訂定企業社會責任政策或制度。</p> <p>(二) 本公司由管理部負責，其他各單位協助，全體共同來推動社會責任。</p> <p>(三) 本公司領導階層及各部門每定期舉辦月會或定期舉辦員工及新進同仁訓練，來推動及宣導企業理念。公司訂有明確之績效考核及獎懲條例制度。</p>	<p>不適用</p>
<p>二、發展永續環境</p> <p>(一) 公司致力於提升各項資源之利用效率，並使用對環境負荷衝擊低之再生物料之情形。</p> <p>(二) 公司依其產業特性建立合適之環境管理制度之情形。</p> <p>(三) 設立環境管理專責單位或人員，以維護環境之情形。</p> <p>(四) 公司注意氣候變遷對營運活動之影響，制定公司節能減碳及溫室氣體減量策略之情形。</p>	<p>(一) 本公司平日致力於節能減碳作業，宣導推動資源再生利用，以減少對環境之衝擊。</p> <p>(二) 本公司依勞安及相關法規辦理各項業務執行。</p> <p>(三) 本公司由管理部負責管理相關業務。</p> <p>(四) 本公司配合政府各項節能減碳運動推行，並採用節能照明及汰換老舊冷氣，推動環保作業，以減少對自然環境之衝擊。</p>	<p>不適用</p>



項目	運作情形	與上市上櫃公司企業社會責任實務守則差異情形及原因
<p>三、維護社會公益</p> <p>(一) 公司遵守相關勞動法規，保障員工之合法權益，建立適當之管理方法與程序之情形。</p> <p>(二) 公司提供員工安全與健康之工作環境，並對員工定期實施安全與健康教育之情形。</p> <p>(三) 公司制定並公開其消費者權益政策，以及對其產品與服務提供透明且有效之消費者申訴程序之情形。</p> <p>(四) 公司與供應商合作，共同致力提升企業社會責任之情形。</p> <p>(五) 公司藉由商業活動、實物捐贈、企業志工服務或其他免費專業服務，參與社區發展及慈善公益團體相關活動之情形。</p>	<p>(一) 本公司對所有員工，均依照勞動基準法相關規定辦理作業。</p> <p>(二) 本公司依相關法規提供員工安全與健康之工作環境，並定期舉辦消防訓練、勞安宣導、員工健康檢查及員工旅遊等活動，維持員工身心健康。</p> <p>(三) 本公司設有24小時值機電話及電子信箱，可立即處理有關客戶相關問題解答及排除。</p> <p>(四) 本公司雖然產品規格特殊，但配合之國、內外廠商大都以國際大廠或上、市櫃公司為主，以保障產品及服務品質。</p> <p>(五) 本公司有配合母公司金仁寶集團辦理之各項社會急難災害贊助捐款活動。</p>	<p>不適用</p>
<p>四、加強資訊揭露</p> <p>(一) 公司揭露具攸關性及可靠性之企業社會責任相關資訊之方式。</p> <p>(二) 公司編製企業社會責任報告書，揭露推動企業社會責任之情形。</p>	<p>(一) 本公司規劃日後將於公司網頁公布相關訊息。</p> <p>(二) 本公司尚未編製企業社會責任報告書，未來將依實務需求編制，並揭露推動社會責任之訊息。</p>	<p>不適用</p>
<p>五、公司如依據「上市上櫃公司企業社會責任實務守則」訂有本身之企業社會責任守則者，請敘明其運作與所訂守則之差異情形：本公司目前無訂定企業社會責任實務守則。</p>		<p>與上市上櫃公司企業社會責任實務守則之差異</p>

項目	運作情形	與上市上櫃公司企業社會責任實務守則差異情形及原因
<p>六、其他有助於瞭解企業社會責任運作情形之重要資訊（如公司對環保、社區參與、社會貢獻、社會服務、社會公益、消費者權益、人權、安全衛生與其他社會責任活動所採行之制度與措施及履行情形）：</p> <p>本公司對於工安、環保及安全衛生與安全衛生推動執行，完全依相關法規規定辦理。對於社區參與、社會貢獻及服務等其他社會責任及義務，未來將視實際需求來制訂相關制度。</p> <p>本公司歷年來參與關懷社會活動如下：</p> <ul style="list-style-type: none"> <li>● 民國93年參與72水災賑災募款活動。</li> <li>● 民國94年參與南亞大海嘯賑災募款活動。</li> <li>● 民國97年參與母公司金仁寶集團舉辦之四川震災募款活動。</li> <li>● 民國98年參與母公司金仁寶集團舉辦之88水災賑災募款活動。</li> </ul>	<p>與上市上櫃公司企業社會責任實務守則差異情形及原因</p>	
<p>七、公司產品或企業社會責任報告書如有通過相關驗證機構之查證標準，應加以敘明：</p> <p>本公司提供之產品服務，目前無相關檢驗或認證事宜。</p>		

(六)公司履行誠信經營情形及採行措施：

1. 本公司遵循公司法、證券交易法、商業會計或其他商業行為有關法令，以作為落實誠信經營之基本。
2. 本公司「董事會議事規範」中訂有董事利益迴避制度，對董事會所列議案，與其自身或其代表人之法人有利害關係，致有害公司利益之虞者，得陳述意見及答詢，不得加入討論及表決，且討論及表決時應予迴避，並不得代理其他董事行使其表決權。
3. 為確保誠信經營之落實，本公司建立有效之會計制度及內部控制制度，內部稽核人員並定期查核前項制度遵循情形。

(七)公司訂定公司治理守則及相關規章查詢方式：無。

(八)其他足以增進對公司治理運作情形之瞭解的重要資訊：無。

(九)內部控制制度執行情況

1.內部控制制度聲明書

台亞衛星通訊股份有限公司  
內部控制制度聲明書

日期：100年3月22日

本公司民國99年度之內部控制制度，依據自行檢查的結果，謹聲明如下：

- 一、本公司確知建立、實施和維護內部控制制度係本公司董事會及經理人之責任，本公司業已建立此一制度。其目的係在對營運之效果及效率(含獲利、績效及保障資產安全等)、財務報導之可靠性及相關法令之遵循等目標的達成，提供合理的確保。
- 二、內部控制制度有其先天限制，不論設計如何完善，有效之內部控制制度亦僅能對上述三項目標之達成提供合理的確保；而且，由於環境、情況之改變，內部控制制度之有效性可能隨之改變。惟本公司之內部控制制度設有自我監督之機制，缺失一經辨認，本公司即採取更正之行動。
- 三、本公司係依據「公開發行公司建立內部控制制度處理準則」(以下簡稱「處理準則」)規定之內部控制制度有效性之判斷項目，判斷內部控制制度之設計及執行是否有效。該「處理準則」所採用之內部控制制度判斷項目，係為依管理控制之過程，將內部控制制度劃分為五個組成要素：1.控制環境，2.風險評估及回應，3.控制作業，4.資訊及溝通，及5.監督。每個組成要素又包括若干項目。前述項目請參見「處理準則」之規定。
- 四、本公司業已採用上述內部控制制度判斷項目，檢查內部控制制度之設計及執行的有效性。
- 五、本公司基於前項檢查結果，認為本公司於99年12月31日的內部控制制度(含對子公司之監督與管理)，包括知悉營運之效果及效率目標達成之程度、財務報導之可靠性及相關法令之遵循有關的內部控制制度等之設計及執行係屬有效，其能合理確保上述目標之達成。
- 六、本聲明書將成為本公司年報及公開說明書之主要內容，並對外公開。上述公開之內容如有虛偽、隱匿等不法情事，將涉及證券交易法第二十條、第三十二條、第一百七十一條及第一百七十四條等之法律責任。
- 七、本聲明書業經本公司民國100年03月22日董事會通過，出席董事9人中，有0人持反對意見，餘均同意本聲明書之內容，併此聲明。

台亞衛星通訊股份有限公司

董事長：許勝雄

總經理：郭育鈞



2.委託會計師專案審查內部控制制度者，應揭露會計師審查報告：無。

(十)公司及其內部人員依法被處罰、公司對內部人員違反內部控制制度規定之處罰、主要缺失改善情形：無。

(十一)最近年度及截至年報刊印日止，股東會或董事會之重要決議事項

日期	會別	重要決議事項
99.03.25	董事會	1.通過 98 年度決算表冊案。 2.通過 98 年度盈餘分配案。 3.通過「內部控制制度」修訂案。 4.通過 98 年度內控聲明書案。 5.通過公司章程修訂案。 6.通過「董事及監察人選舉辦法」修訂案。 7.通過「資金貸與他人作業程序」修訂案。 8.通過「背書保證作業程序」修訂案。 9.通過召開 99 年股東常會事宜。
99.04.23	董事會	1.審查本公司獨立董事提名人選案。
99.06.03	股東會	1.通過 98 年度決算表冊案。 2.通過 98 年度盈餘分配案。 3.通過公司章程修訂案。 4.通過「董事及監察人選舉辦法」修訂案。 5.通過「資金貸與他人作業程序」修訂案。 6.通過「背書保證作業程序」修訂案。 7.增選獨立董事二人及補選監察人案 8.通過解除本公司新任董事及其代表人競業禁止之限制案。
99.06.03	董事會	1.通過擬對子公司 HOP TV Inc.於壹億日元額度內增資案。 2.通過 98 年度盈餘分配現金股利之配息基準日案。
99.08.24	董事會	1.通過 99 年上半年決算表冊案。 2.通過本公司擬辦理減資案。 3.通過公司章程修訂案。 4.通過召開 99 年股東臨時會事宜。
99.09.28	股東臨時會	1.通過本公司擬辦理減資案。 2.通過公司章程修訂案。
99.12.30	董事會	1.通過 100 年度預算案。 2.通過 100 年度稽核計畫案。
100.03.22	董事會	1.通過 99 年度決算表冊案。 2.通過 99 年度盈餘分配案。 3.通過擬辦理資本公積、盈餘暨員工紅利轉增資發行新股案。 4.通過「內部控制制度」修訂案。 5.通過 99 年度內控聲明書案。 6.通過公司章程修訂案。 7.通過召開 100 年股東常會事宜。

(十二)最近年度及截至年報刊印日止董事或監察人對董事會通過重要決議有不同意見且有紀錄或書面聲明者，其主要內容：無。

(十三)最近年度及截至年報刊印日止，與財務報告有關人士辭職解任情形之彙總：無。

#### 四、會計師公費資訊

#### 會計師公費資訊級距表

會計師事務所名稱	會計師姓名		查核期間	備註
安侯建業聯合建師事務所	顏幸福	羅瑞蘭	99.01.01~99.12.31	

註：本年度本公司若有更換會計師或會計師事務所者，應請分別列示其查核期間，及於備註欄說明更換原因。

金額單位：新臺幣千元

金額級距		公費項目	審計公費	非審計公費	合計
1	低於 2,000 千元		1,800	90	1,890
2	2,000 千元 (含) ~4,000 千元				
3	4,000 千元 (含) ~6,000 千元				
4	6,000 千元 (含) ~8,000 千元				
5	8,000 千元 (含) ~10,000 千元				
6	10,000 千元 (含) 以上				

(一)非審計公費佔審計公費之比例達四分之一以上或達新臺幣五十萬元以上者：無

(二)更換會計師事務所且更換年度所支付之審計公費較更換前一年度之審計公費減少者：無

(三)審計公費較前一年度減少百分之十五以上者：無

五、更換會計師資訊：無。

六、董事長、總經理、負責財務或會計事務之經理人，最近一年內曾任職於簽證會計師所屬事務所或其關係企業資料：無。

七、最近年度及截至年報刊印日止，董事、監察人、經理人及持股比例超過百分之十之股東股權移轉及股權質押變動情形

董事、監察人、經理人及大股東股權變動情形

職稱	姓名	99 年度		當年度截至 04 月 02 日止	
		持有股數增 (減) 數	質押股數增 (減) 數	持有股數增 (減) 數	質押股數增 (減) 數
董事長	許勝雄	0 (119,700)	—	—	—
董事	誠賢投資(股)公司 代表人：郭育鈞	800,000 (739,344)	—	—	—
董事	中華開發工業銀行(股)公司 代表人：盧彥佐	0 (1,211,364)	—	—	—
副董事長	佳安開發(股)公司 代表人：練台生	0 (3,098,290)	—	—	—
董事	佳安開發(股)公司 代表人：林弘民				
董事	佳安開發(股)公司 代表人：孫清榮				
董事	佳安開發(股)公司 代表人：鄭名傑				
10%以上大股東	佳安開發(股)公司				
獨立董事	田弘茂 (就任日期：99 年 06 月 03 日)	—	—	—	—
獨立董事	李悅誠 (就任日期：99 年 06 月 03 日)	—	—	—	—
監察人	柯長崎	0 (32,256)	—	—	—
監察人	陳壬發	0 (37,851)	—	—	—
監察人	理方事業有限公司 代表人：陳美純 (就任日期：99 年 06 月 03 日)	0 (301,392)	—	—	—
總經理	郭育鈞	135,000 (130,716)	—	—	—
副總經理	李燕珠	68,800 (52,392)	—	—	—
副總經理	張 治	218,680 (134,376)	—	8,708	—
協理	林孝良 (就任日期：98 年 12 月 1 日)	20,000 (6,000)	—	—	—
10%以上大股東	金寶電子工業股份有限公司 (就任日期：99 年 6 月 9 日)	1,553,000 (2,315,832)	—	—	—
監察人	洄瀾有線電視(股)公司 代表人：林弘民 (解任日期：99 年 06 月 03 日)	—	—	—	—
協理	徐宗甫 (解任日期：99 年 09 月 10 日)	—	—	—	—

八、持股比例占前十名之股東，其相互間之關係資料

姓名	本人持有股份		配偶、未成年子女持有股份		利用他人名義合計持有股份		前十大股東相互間具有財務會計準則公報第六號關係人或為配偶、二親等以內之親屬關係者，其名稱或姓名及關係		備註
	股數	持股比例	股數	持股比例	股數	持股比例	名稱或姓名	關係	
佳安開發(股)公司	7,229,342	13.38%	—	—	—	—	練台生	該公司董事	—
練台生	3,584,448	6.63%	1,631,112	3.02%	—	—	佳安開發 蔡富女	該公司董事 夫妻	—
林弘民	—	—	—	—	—	—	佳安開發	該公司法人代表	—
孫清榮	—	—	—	—	—	—	佳安開發	該公司法人代表	—
鄭名傑	—	—	—	—	—	—	佳安開發	該公司法人代表	—
金寶電子工業(股)公司	5,403,608	10.00%	—	—	—	—	—	—	—
許勝雄	279,300	0.52%	174,636	0.32%	—	—	金寶電子	負責人	—
中華開發工業銀行(股)公司	2,826,516	5.23%	—	—	—	—	—	—	—
盧彥佐	—	—	—	—	—	—	中華開發	該公司法人代表	—
園林超媒體(股)公司	2,696,568	4.99%	—	—	—	—	—	—	—
蔡夢麟	—	—	—	—	—	—	園林超媒體	負責人	—
日商 SKY Perfect JSAT Copporation	2,460,780	4.55%	—	—	—	—	—	—	—
誠賢投資股份有限公司	1,725,136	3.19%	—	—	—	—	—	—	—
郭育鈞	305,004	0.56%	150,326	0.28%	—	—	誠賢投資	該公司法人代表	—
大亞電線電纜(股)公司	1,724,016	3.19%	—	—	—	—	—	—	—
沈尚弘	—	—	—	—	—	—	大亞電線電纜	負責人	—
陳安綺	1,688,148	3.12%	—	—	—	—	—	—	—
蔡富女	1,631,112	3.02%	3,584,448	6.63%	—	—	練台生	夫妻	—

九、綜合持股比例：

**綜合持股比例**

單位：股；%

轉投資事業	本公司投資		董事、監察人、經理人及直接或間接控制事業之投資		綜合投資	
	股數	持股比例	股數	持股比例	股數	持股比例
HOP TV Inc.	—	100.00%	—	—	—	100.00%
弘開數位科技(股)公司	20,000,000	100.00%	—	—	20,000,000	100.00%

## 肆、募集情形

### 一、公司資本及股份

#### (一) 公司資本及股份

##### 1. 股本來源

單位：仟股/新台幣仟元

年 月	發 行 價 格	核 定 股 本		實 收 股 本		備 註		
		股 數	金 額	股 數	金 額	股 本 來 源	以現金以外之財 產抵充股款者	其 他
83.02	10	100,000	1,000,000	27,000	270,000	發起設立	無	無
86.07	15	100,000	1,000,000	47,000	470,000	現金增資 200,000 元	無	無
89.08	30	100,000	1,000,000	77,000	770,000	現金增資 300,000 元	無	無
89.12	10	100,000	1,000,000	83,700	837,000	合併增資 67,000 元	無	無
95.12	10	100,000	1,000,000	91,897	918,968	股份轉換增資 81,968 元	股份交換	無
96.07	10	100,000	1,000,000	73,517	735,174	現金減資 20%	無	無
98.07	10	100,000	1,000,000	77,193	771,933	資本公積轉增資	無	無
99.12	10	100,000	1,000,000	54,035	540,353	現金減資 30%	無	無

單位：新台幣仟元

股 份 種 類	核 定 股 本			備 註
	流 通 在 外 股 份 (未上市櫃)	未 發 行 股 份	合 計	
普 通 股	540,353	459,647	1,000,000	-



2. 股東結構

股東結構

100 年 04 月 02 日

股東結構 數量	政府機構	金融機構	其他法人	外國機構 及外國人	個人	庫藏股	合計
人 數	0	1	26	1	430	0	458
持有股數	0	2,826,516	26,961,868	2,460,780	21,786,155	0	54,035,319
持股比例	0.00%	5.23%	49.90%	4.55%	40.32%	0.00%	100.00%

3. 股權分散情形

股權分散情形

每股面額十元 100 年 04 月 02 日

持 股 分 級	股東人數	持有股數	持股比例
1 至 999	42	23,727	0.04%
1,000 至 5,000	151	404,725	0.75%
5,001 至 10,000	97	693,416	1.28%
10,001 至 15,000	27	337,174	0.62%
15,001 至 20,000	14	251,390	0.47%
20,001 至 30,000	21	526,528	0.97%
30,001 至 40,000	10	354,644	0.66%
40,001 至 50,000	7	321,518	0.60%
50,001 至 100,000	25	1,898,849	3.51%
100,001 至 200,000	20	2,836,047	5.25%
200,001 至 400,000	18	5,216,908	9.65%
400,001 至 600,000	9	4,148,704	7.68%
600,001 至 800,000	4	2,732,083	5.06%
800,001 至 1,000,000	1	875,490	1.62%
1,000,001 以上	12	33,414,116	61.84%
合 計	458	54,035,319	100.00%

註：本公司尚無發行特別股。

4. 主要股東名單：持有股份達總額百分之五以上或股權比例占前十名股東

主要股東名單

股份 主要股東名稱	持有股數	持股比例
佳安開發(股)公司	7,229,342	13.38%
金寶電子工業(股)公司	5,403,608	10.00%
練台生	3,584,448	6.63%
中華開發工業銀行(股)公司	2,826,516	5.23%
圓林超媒體(股)公司	2,696,568	4.99%
日商 SKY Perfect JSAT Corporation	2,460,780	4.55%
誠賢投資股份有限公司	1,725,136	3.19%
大亞電線電纜(股)公司	1,724,016	3.19%
陳安綺	1,688,148	3.12%
蔡富女	1,631,112	3.02%

5. 最近二年度每股市價、淨值、盈餘及股利

項目		99 年	98 年
每股市價 (註)	最高	—	—
	最低	—	—
	平均	—	—
每股淨值	分配前	15.66	13.84
	分配後	—	12.79
每股盈餘	加權平均股數	73,970,491	77,193,312
	每股盈餘	1.22	1.12
每股股利	現金股利	—	1.05
	無償盈餘配股	—	—
	配股資本公積配股	—	—
投資報酬分析	本益比	—	—
	本利比	—	—
	現金股利值利率	—	—

註：本公司股票尚未上市，故無每股市價可參考。

## 6. 公司股利政策及執行狀況

### (1) 公司章程所訂之股利政策

本公司年度決算如有盈餘，先提繳所得稅款，彌補以往年度虧損，並提存百分之十為法定盈餘公積後，就其餘額提撥董事監察人酬勞金不高於百分之三，員工紅利不低於百分之五，其餘依實際需要提特別盈餘公積後，併同累積未分配盈餘為當年度可分配盈餘，分配股息及紅利。

本公司正處於「成長期」，為因應未來營運擴展計劃，公司於年度決算後如有盈餘，於提撥分派股東股利時，其中現金股利不低於當年度發放現金及股票股利合計數的百分之十。

### (2) 本次股東會擬議之股利分配情形

100 年度股東會研議配發現金股利每股 1.50 元及股票股利每股 1.05 元，提請股東會決議。

### (3) 預期股利政策將有重大變動說明：無。

7. 本次股東會擬議之無償配股對公司營業績效及每股盈餘之影響：不適用。（本公司未公開99年度財務預測）

## 8. 員工分紅及董事、監察人酬勞

### (1) 公司章程所載員工分紅及董事、監察人酬勞之成數或範圍

本公司年度決算如有盈餘，先提繳所得稅款，彌補以往年度虧損，並提存百分之十為法定盈餘公積後，就其餘額提撥董事監察人酬勞金不高於百分之三，員工紅利不低於百分之五，其餘依實際需要提特別盈餘公積後，併同累積未分配盈餘為當年度可分配盈餘，分配股息及紅利。

### (2) 本期估列員工紅利及董事、監察人酬勞金額之估列基礎、配發股票紅利之股數計算基礎及實際配發金額若與估列數有差異時之會計處理：依會計估計變動處理，認列為次年度損益。

### (3) 董事會通過之擬議配發員工分紅及董監酬勞等資訊

●配發員工現金紅利、股票紅利及董事、監察人酬勞金額（若與認列費用年度估列金額有差異者，應揭露差異數、原因及處理情形）：董事會決議通過之擬議配發員工紅利計新台幣 4,556,637 元，董事及監察人酬勞計新台幣 2,432,576 元，合計新台幣 6,989,213 元與 99 年度認列費用帳列金額 6,486,869 元不同，主要係因提高員工分紅分配比率由 5% 提高至 5.62% 所致，此項估計差異金額為新台幣 502,344 元，將列為 100 年度之費用處理。

●擬議配發員工股票紅利金額及占本期稅後純益及員工紅利總額合計數之比例：因本期實際配發與估列數差異 502,344 元，故稅後損益應為：

$90,095,399 - 502,344 = 89,593,055$ 。

員工股票紅利金額及佔本期稅後純益比例為： $4,556,637 / 89,593,055 = 5.09\%$ 。

員工股票紅利佔員工紅利總額比例為：100%（因全數配發股票）。

●考慮擬議配發員工紅利及董事、監察人酬勞後之設算每股盈餘：

$89,593(\text{千元}) / 73,970 = 1.21$  元

### (4) 前一年度員工分紅及董事、監察人酬勞之實際配發情形（包括配發股數、金額及股價）、其與認列員工分紅及董事、監察人酬勞有差異者並應敘明差異數、原因及處理情形：

配發員工紅利計新台幣 4,405,053 元，董事及監察人酬勞計新台幣 2,643,032 元，合計新台幣 7,048,085 元與 98 年度認列費用帳列金額 5,699,126 元，差異數 1,348,959 元，認列為 99 年度費用。

9.公司買回本公司股份情形：不適用。

二、公司債辦理情形：無。

三、特別股、海外存託憑證、員工認股權憑證及購併辦理情形：無。

#### 四、資金運用計畫執行情形

##### (一)計畫內容

截至年報刊印日之前一季止，前各次發行或私募有價證券尚未完成或最近三年內已完成且計劃效益尚未顯現者：無。

##### (二)執行情形

就前項之各次計畫之用途，逐項分析截至年報刊印日之前一季止，其執行情形及與原預計效益之比較，如執行進度或效益未達預計目標者，應具體說明其原因、對股東權益之影響及改進計畫：無。

## 伍、營運概況

### 一、業務內容

#### (一)業務範圍

##### 1. 公司所營業務之主要內容

- (1) 國內/國際衛星電視節目訊號中繼上鏈服務與衛星節目臨時傳輸服務。
- (2) 國內電信市場與衛星應用市場之設備販售、工程規劃整合、工程施工及售後服務。

目前在國內有線電視衛星頻道上鏈服務方面，台亞/弘開的國內市場佔有率約為 60%，不過台灣的有線電視頻道數量也沒有繼續大幅增加的趨勢與空間，既有的電視頻道也多能繼續維持營運，因此在國內有線電視頻道上鏈的業務方面，未來幾年台亞應是維持穩定獲利的局面；即使能有小幅成長或衰退，但成長與衰退的空間也相當有限。今年在國內衛星上鏈業務的工作重點，乃是針對既有的重點頻道客戶，設法提供更多的相關加值服務項目，期能增加更多的營收。

此外，台亞原本在電信市場主要提供之 VSAT 電路服務，需求已日趨萎縮，目前也將既有的相關資源與人力積極轉型，朝向其他方向發展。

在衛星通訊領域之系統整合工程業務方面，台亞提供之服務主要包含固定式衛星地面站、機動式衛星通訊載具及衛星通訊網路系統之建置及維修服務。針對日趨競爭之系統整合業務，台亞除了在傳統產品繼續鞏固市場外，也將進一步自國外引進新世代之衛星通訊系統以帶領市場成長，並篩選門檻較高、利潤較佳的寡占個案建立競爭優勢，以期能維持此項業務的合理利潤。

此外，台亞亦開始發展國內電信產業的設備販售與系統工程整合業務，承攬國內五家電信業者(中華、台哥大、遠傳、威寶、亞太)的工程服務，期能整合既有的無線通信工程人力與經驗，創造更多的產能與綜效。

##### 2. 營業比重

單位：新台幣千元；%

主要產品	營業收入金額	營業收入比重
衛星固定通信業務服務	135,824	23.13%
播放業務服務	316,047	53.81%
零租轉頻器租金服務	66,176	11.27%
系統工程承包服務	45,382	7.73%
其他服務	23,861	4.06%
合計	587,290	100%

註：係本公司 99 年度營業結果。

##### 3. 公司目前之商品(服務)項目

- (1) 國內衛星有線電視頻道代客上鏈服務。
- (2) 國外電視頻道/節目代客上鏈服務。
- (3) 電視影音訊號播放、壓縮、監看服務。
- (4) 臨時需求的影音訊號衛星傳輸服務。
- (5) 衛星相關工程之系統整合販售服務。
- (6) 國內電信業者之系統工程整合販售服務。

#### 4. 公司計劃開發之新商品（服務）

由於台亞多年來均以衛星服務為主，且最大的異業競爭對手為光纖/海纜服務業者，為了更加強化台亞本身的競爭力，目前已規劃開發「衛星+光纖/海纜」的整合性服務，不僅提供既有客戶更加的服務品質與服務內容選項，也將全力爭取原本使用其他業者光纖/海纜的客戶。

本項服務範圍擴及國內與海外，在國內方面將與國內固網/有線電視系統業者合作，並整合集團資源，提供電視媒體客戶「衛星+光纖」的整合性服務。在海外方面則與國際級的衛星地面站以及電信公司合作，提供全方位服務爭取國內外的客戶。

#### (二)產業概況：產業之現況與發展/上、中、下游之關聯性/產品之發展趨勢及競爭情形

在有線電視頻道上鏈服務方面，台亞為中游之業者，上游為有線電視頻道業者，如三立、八大、民視等等，在國內目前約有八十餘個有線電視頻道有此項上鏈服務的需求；下游為有線電視系統業者，如金頻道有線、長德有線、新視波有線等等，目前全國共約七十家；最末端的消費者則為收視有線電視頻道節目的家庭，目前全國約四百餘萬戶。由於上游與下游業者均已趨飽和，而中游業者台亞/弘開整合後市佔率約達 60%，故此產業可說已趨於成熟而穩定的市場狀態，但發展性也並無太多空間。

在 3G/IPTV 數位影音內容服務方面，台亞為中游之業者，上游為電視節目製作業者，如三立、八大、民視等等；下游為第三代行動電話業者與 IPTV 網路平台業者，如中華電信、台灣大哥大、威寶電信、遠傳、亞太行動寬頻等等；最末端的消費者則為行動電話使用者。目前各家電信業者皆已推出 3G 加值服務，惟市場的使用規模仍未打開。

在海外衛星直播業務方面，台亞為中游之業者，上游為電視節目製作業者與衛星公司，如三立、中天、非凡等等，下游為海外各地直播衛星服務經銷業者；最末端的消費者則為海外華人收視戶。目前雖有少許業者經營此一業務，不過在合法性上均有問題。

在系統整合業務方面，需求對象集中在政府單位和電信與媒體業者，在政府需求方面均依各單位預算執行進度參與競標系統建置或維護工程，電信方面則是以共構工程、基地台工程、3G 行動通訊車與電信設備整合販售為主，媒體方面則配合擴充或汰換需求持續向客戶推介新產品。長期而言，政府各治安及國防單位將持續擴充衛星或其他無線通訊系統，不過需視其預算編列狀況而定；媒體業務多屬階段性之個案，而電信業者則較屬於週期性之設備採購與維護服務。

在競爭者方面，隨著工程經驗累積，國內投入衛星通訊系統工程業者也持續增加，台亞必須區隔出競爭優勢和利基市場才能擺脫小型業者之低價競爭。以台亞擅長之高複雜度之大規模系統整合而言，往往涉及資金週轉和國內外眾多供應商整合，再加上本身技術能力從事規劃，業者必需擁有足夠資本和人才才能滿足客戶要求之工程品質及長期技術支援。

系統整合業務之上游為設備供應商，部份次系統之供應商可視為中游，台亞多半為直接提供產品或服務給使用客戶之下游廠商。由於衛星通訊系統為較特殊領域，中上游業者多為特定之專業級設備或系統供應商，因此台亞有必要和中上游業者保持良好合作關係，或進一步結合為策略性夥伴以團隊模式爭取業務。

### (三)技術及研發概況

1. 吸取國外衛星技術發展之實務經驗，研究國內衛星科技與服務項目之前景。
2. 結合國內外媒體與電信相關業者，共同開發以衛星為通路的業務及市場。
3. 針對顧客需求，加強軟體開發能力，以提供加值性服務。

### (四)長、短期業務發展計畫

#### 1. 長期業務發展計畫

在數位內容之影音應用服務發展上，台亞的角色定位在既有電視節目提供者(如三立、八大、民視等等)與平台業者(如第三代手機、寬頻無線網路、網際網路等等)之間的介面，希望能以跨平台之角度出發，發展未來之整體數位內容商品，期使台亞在未來的行動電視服務市場上，能夠發展出一個全新的業務服務方向。

上鏈業務今年另一項業務發展重點，乃是除了提供電視頻道客戶上鏈衛星電路外，更進一步去開拓海外市場，並結合衛星與光纖網路，提供國際客戶全方位的服務。

衛星通訊系統整合方面，台亞必須利用工程團隊規模的優勢發展完整的系統維護支援體系，同時加強吸收國外技術發展情報，提供客戶完整的系統規劃，成為國內衛星通訊使用者最優先考慮的解決方案供應商。

#### 2. 短期業務發展計畫

在代客上鏈業務的工作重點，乃是維繫與既有客戶的服務與續約工作，並針對既有的重點頻道客戶，設法提供更多的服務項目，期能增加更多的營收。此外在衛星臨時傳輸服務的項目上，也還有許多發展的空間，除了發展諸如各種體育賽事、總統大選、立委選舉等事件的衛星傳輸服務以外，也針對國內外一些非電視媒體的企業展開業務的推展，未來將會主動而有計畫的耕耘這塊市場，逐步去開發國內媒體業者以外的企業客戶，期能更加有效的運用台亞既有資源，在舊業務上開拓新的客戶與新的收入。

系統整合業務當務之急是針對運作大型系統的客戶提供完整的後勤支援，包括人力靈活調度、技術多樣性和多種廠牌維修網路建立，才得以快速和人力、資金及技術廣度不足之小型業者產生明顯區隔。

## 二、市場及產銷概況

### (一)市場分析

#### 1. 公司主要商品(服務)之銷售(提供)地區

本公司在行動電視數位內容發展之市場重點以服務台灣地區之客戶為主，在海外衛星電視平台的發展則以開始拓展海外華人市場為主。至於目前穩定獲利的衛星中繼上鏈服務，則是大部份為國內電視頻道，小部份為國外之電視頻道。

本公司之市場重點以服務台灣地區之客戶為主，並逐年拓展海外市場之客戶。

## 2.市場占有率及市場未來之供需狀況與成長性、競爭利基

國內有線電視頻道及提供衛星上鏈業者均已呈穩定狀態，未來將自海外尋找更多服務需求，包括提供國內節目予海外華人收視及爭取國際媒體將原來在其他地區之上鏈轉移由台亞服務。

在系統工程整合業務方面，市場業務量可大致區分為專案建置和專案維護，多以標案形式出現。建置和維護案件往往有先後甚至循環關係，因此重點在長期掌握客戶關係，除了在前期可以達成系統設備販售的目標，之後更能得到長期的維護合約。

## 3.發展遠景之有利、不利因素與因應對策

在衛星節目訊號中繼業務方面：

有 利 因 素	不 利 因 素
1.數位壓縮技術進步，每個頻道所分攤之固定成本下降。 2.與原本之主要競爭對手(弘開)完成整合，市場上的競爭壓力減低，且市佔率達到約 60%。	1.有線電視頻道已呈飽和，限制上鏈業者業務擴展。 2.國內光纖建設日益普及，且價格日益下降，當到達某個程度時將可取代衛星的傳輸角色。 3.衛星的國際行情價格因市場供需而波動，有逐年上漲的趨勢。

在數位內容影音服務發展方面：

有 利 因 素	不 利 因 素
1.台亞為極少數同時跨足電信通訊與電視媒體的服務業者，進入市場的門檻與經驗均較潛在競爭者為佳。 2.台亞在取得電視媒體業者的節目授權方面，有許多可供互相合作交換的資源。	1.該項業務的發展須配合 3G、WiFi、IPTV 等平台業者的實體網路建設品質與進度，較難全面掌控。 2.3G 產業雖為未來之發展趨勢，惟是否能在台灣地區成功仍有待觀察。

在海外衛星電視平台服務方面：

有 利 因 素	不 利 因 素
1.台亞結合衛星業者、節目供應業者、海外經銷網路，在成本與風險上均較競爭對手居於優勢。 2.台亞在此業務之投資大部份均為既有之固定成本或資源，成本與風險都不高。 3.台亞一切以合法為前提，對於潛在進入市場者為一項極高的門檻。	1.國外的消費習性與國內不同，需要相當時間的前置經營才能了解當地市場需求。



在系統工程整合業務方面：

有 利 因 素	不 利 因 素
1.結合衛星系統上下游產業如轉頻器及系統設備廠商等資源，可提供客戶”一次備足”的完整服務。 2.台亞擁有國內最堅強之衛星技術團隊。 3.機動式衛星通訊系統之需求逐漸增加(如急難災害時之臨時通訊網路等)。 4.衛星設備售後服務需求增加。	1.客戶現有系統已達相當規模，未來大幅擴充機會降低。 2.政府單位預算排擠效應，標案進度較不易精確掌控。 3.景氣低迷致使較小規模及較低技術層次之廠商以低價惡性競爭。

(二)主要產品之重要用途及產製過程：不適用。

(三)主要原料之供應狀況：不適用。

(四)最近二年度主要產品別或部門別毛利率重大變化之說明：不適用。

## (五) 主要進銷貨客戶名單

## 主要供應商資料

單位：新台幣仟元

項目	98 年				99 年				100 年度截至前一季止			
	名稱	金額	占全年度進貨淨額比率〔%〕	與發行人之關係	名稱	金額	占全年度進貨淨額比率〔%〕	與發行人之關係	名稱	金額	占當年度截至前一季止進貨淨額比率〔%〕	與發行人之關係
1	甲公司	104,812	19	股東	甲公司	102,962	26	股東	甲公司	23,633	20	股東
2	乙公司	93,408	17	子公司	丙公司	50,293	12		丙公司	13,760	11	—
	其他	341,664	64		其他	250,483	62		其他	82,899	69	
	進貨淨額	539,884	100		進貨淨額	403,738	100		進貨淨額	120,292	100	

註 1：列明最近二年度進貨總額百分之十以上之供應商名稱及其進貨金額與比例，但因契約約定不得揭露供應商名稱或交易對象為個人且非關係人者，得以代號為之。

## 主要銷貨客戶資料

單位：新台幣仟元

項目	98 年				99 年				100 年度截至前一季止			
	名稱	金額	占全年度銷貨淨額比率〔%〕	與發行人之關係	名稱	金額	占全年度銷貨淨額比率〔%〕	與發行人之關係	名稱	金額	占當年度截至前一季止銷貨淨額比率〔%〕	與發行人之關係
1	甲公司	218,190	30	子公司	甲公司	178,610	30	子公司	甲公司	45,703	26	子公司
	其他	498,342	70		其他	408,680	70		其他	133,419	74	
	銷貨淨額	716,532	100		銷貨淨額	587,290	100		銷貨淨額	179,122	100	

註 1：列明最近二年度銷貨總額百分之十以上之客戶名稱及其銷貨金額與比例，但因契約約定不得揭露客戶名稱或交易對象為個人且非關係人者，得以代號為之。

(六)最近二年度生產量值表：不適用。

(七)最近二年度銷售量值表：不適用。

### 三、最近二年度及截至年報刊印日止從業員工資料

年 度		98 年度	99 年度	截至 100.04.30
員 工 人 數	主 管	8	8	8
	其 他	69	71	72
	合 計	77	79	80
平均年齡		37	38	39
平均服務年資		7.5	8.1	8.3
學 歷 分 布 率	博 士	1.30%	1.27%	1.25%
	碩 士	5.19%	5.06%	6.25%
	大 專	74.03%	75.95%	75.00%
	高 中	19.48%	17.72%	17.50%
	高中以下	-	-	-

### 四、環保支出資訊

截至 100 年 5 月 13 日年報刊印日止，無環保支出。

## 五、勞資關係

- (一)福利措施：本公司全體同仁皆參加全民健康保險、勞工保險與團體保險，已於89年5月成立職工福利委員會，各項福利措施均由福委會統籌運作，定期舉辦旅遊及各項康樂活動，及婚喪喜慶之補助，以促進身心健康並提升生活品質。
- (二)教育訓練：不定期舉辦公司內部教育訓練及外部各項專業技能訓練。
- (三)退休制度：本公司訂有員工退休辦法，並按月提撥退休基金，且依中華民國財務會計準則公報第十八號規定，由精算師針對退休準備金提出精算報告。
- (四)勞資關係：本公司定期召開勞資會議，勞資關係和諧，截至100年5月13日年報刊印日止，無勞資糾紛所遭受之損失。

## 六、重要契約

契約性質	當事人	契約起訖日期	主要內容	限制條款
租賃合約	SKY Perfect JSAT Corporation	96.12.06~103.03.31	租用轉頻器	無
租賃合約	Asia Satellite Telecommunication Company Limited	97.01.01~100.12.31	租用轉頻器	無
租賃合約	Intelsat Corporation	100.01.01~100.12.31	租用轉頻器	無
租賃合約	TWSAT HK Limited	99.09.15~100.12.31	租用轉頻器	無
租賃合約	New Skies Satellites B.V.	98.07.15~102.10.31	租用轉頻器	無
租賃合約	中華電信股份有限公司	98.08.25~101.01.31	租用轉頻器	無
租賃合約	遠雄建設事業(股)公司	99.03.05~100.03.04	租用辦公室	無

## 陸、財務概況

### 一、最近五年度簡明資產負債表及損益表

#### (一) 簡明資產負債表

單位：新台幣千元

項 目	年 度	最近五年度財務資料				
		99 年度	98 年度	97 年度	96 年度	95 年度
流動資產		224,134	409,354	175,252	85,261	133,806
長期投資		337,629	322,177	348,760	324,083	430,982
固定資產		636,750	638,048	684,289	728,461	766,335
無形資產		—	479	1,053	1,628	3,018
其他資產		24,674	46,603	41,466	44,000	42,356
流動負債	分配前	318,888	278,331	162,658	114,615	90,913
	分配後	註 1	359,384	236,175	186,534	150,846
長期負債		—	—	—	—	50,000
其他負債		57,920	69,894	32,046	31,967	38,478
股本		540,353	771,933	735,174	735,174	918,968
資本公積		171,717	171,717	208,476	208,476	208,476
保留盈餘	分配前	127,880	118,838	105,887	92,640	70,166
	分配後	註 1	37,785	32,370	20,721	10,233
資產總額		1,223,187	1,416,661	1,250,820	1,183,433	1,376,497
負債總額	分配前	376,808	348,225	194,704	146,582	179,391
	分配後	註 1	429,278	268,221	218,501	239,324
股東權益總額	分配前	846,379	1,068,436	1,056,116	1,036,851	1,197,106
	分配後	註 1	987,383	982,599	964,932	1,137,173

註1：股東會尚未召開。

註2：最近五年度財務資料均經會計師查核簽證。

#### (二) 簡明損益表

單位：新台幣千元

項 目	年 度	最近五年度財務資料				
		99 年度	98 年度	97 年度	96 年度	95 年度
營業收入		587,290	716,532	527,506	462,216	547,840
營業毛利(損)		403,738	176,648	167,137	113,284	124,838
營業(損)益		114,584	118,906	112,983	63,242	64,530
利息收入		350	79	116	709	2,880
利息費用		5	660	1,520	2,113	3,010
稅前(損)益		104,751	88,270	85,409	82,706	64,520
稅後(損)益		90,095	86,468	85,166	82,406	64,513
每股盈餘(虧損)(元)		1.22	1.12	1.16	1.00	0.77

(三)最近五年度簽證會計師姓名及查核意見

年 度	簽 證 會 計 師 姓 名	查 核 意 見 內 容
99 年度	顏幸福、羅瑞蘭	無保留意見。
98 年度	顏幸福、羅瑞蘭	無保留意見。
97 年度	顏幸福、羅瑞蘭	無保留意見。
96 年度	顏幸福、羅瑞蘭	無保留意見。
95 年度	羅瑞蘭、區耀軍	無保留意見。

二、最近五年度財務分析

項 目	年 度	最近五年度財務資料				
		99 年度	98 年度	97 年度	96 年度	95 年度
財務結構 (%)	負債占資產比率	31	25	16	12	13
	長期資金占固定資產比率	133	166	154	142	163
償 債 能 力	流動比率(%)	70	147	108	74	147
	速動比率(%)	58	70	95	65	111
經 營 能 力	利息保障倍數(倍)	20,951	135	57	40	22
	應收款項週轉率(次)	9.25	8.38	9.19	12.05	7.13
經 營 能 力	應收款項收現日數	39	44	40	30	51
	存貨週轉率(次)	註1	註1	註1	註1	註1
	平均售貨日數	註1	註1	註1	註1	註1
	固定資產週轉率(次)	0.92	1.08	0.75	0.62	0.69
	總資產週轉率(次)	0.48	0.51	0.42	0.39	0.40
獲 利 能 力	資產報酬率(%)	7	7	7	7	5
	股東權益報酬率(%)	9	8	8	7	6
獲 利 能 力	占實收資本	21	15	15	9	7
	比 率 (%)	19	11	12	11	7
	稅前純益	15	12	16	18	12
現 金 流 量 (%)	純益率(%)	1.22	1.12	1.16	1.00	0.77
	每股盈餘(虧損)	67	67	87	133	195
	現金流量比率	196	217	216	235	200
槓 桿 度	現金流量允當比率	13	10	8	9	10
	營運槓桿度	3.24	2.99	3.02	4.90	4.82
槓 桿 度	財務槓桿度	1.00	1.01	1.01	1.03	1.05

請說明最近二年度各項財務比率變動原因。

- 1.因減資案之應付股款尚未退還，致流動比率降低及負債占資產比率提高。
- 2.因營運資金充裕及銀行借款減少，致利息保障倍數提高。
- 3.獲利能力占實收資本比率提高，係因減資後股本降低所致。

註1：本公司非製造業，存貨週轉率不適用。

註：分析項目之計算公式如下：

#### 1. 財務結構

- (1) 負債占資產比率 = 負債總額 / 資產總額
- (2) 長期資金佔固定資產比率 = (股東權益淨額 + 長期負債) / 固定資產淨額

#### 2. 償債能力

- (1) 流動比率 = 流動資產 / 流動負債
- (2) 速動比率 = (流動資產 - 存貨 - 預付費用) / 流動負債
- (3) 利息保障倍數 = 所得稅及利息費用前純益 / 本期利息支出

#### 3. 經營能力

- (1) 應收款項(包括應收帳款與因營業而產生之應收票據)週轉率 = 銷貨淨額 / 各期平均應收款項(包括應收帳款與因營業而產生之應收票據)餘額
- (2) 平均收現日數 = 365 / 應收款項週轉率
- (3) 存貨週轉率 = 銷貨成本 / 平均存貨額
- (4) 平均售貨日數 = 365 / 存貨週轉率
- (5) 固定資產週轉率 = 銷貨淨額 / 固定資產淨額
- (6) 總資產週轉率 = 銷貨淨額 / 資產總額

#### 4. 獲利能力

- (1) 資產報酬率 = [稅後損益 + 利息費用 × (1 - 稅率)] / 平均資產總額
- (2) 股東權益報酬率 = 稅後損益 / 平均股東權益淨額
- (3) 純益率 = 稅後損益 / 銷貨淨額
- (4) 每股盈餘 = (稅後淨利 - 特別股股利) / 加權平均已發行股數

#### 5. 現金流量

- (1) 現金流量比率 = 營業活動淨現金流量 / 流動負債
- (2) 現金流量允當比率 = 最近五年度營業活動淨現金流量 / 最近五年度(資本支出 + 存貨增加額 + 現金股利)
- (3) 現金再投資比率 = (營業活動淨現金流量 - 現金股利) / (固定資產毛額 + 長期投資 + 營運資金)

#### 6. 槓桿度

- (1) 營運槓桿度 = (營業收入淨額 - 變動營業成本及費用) / 營業利益
- (2) 財務槓桿度 = 營業利益 / (營業利益 - 利息費用)

三、 監察人審查報告書

監察人審查報告書

茲 准

本公司董事會造送九十九年度財務報表，業經安侯建業聯合會計師事務所顏幸福、羅瑞蘭會計師查核竣事，連同營業報告書及盈餘分配表，經本監察人等審查，認為並無不符，爰依公司法第二一九條規定，報請 鑒察。

此 致

本公司 100 年股東常會

台亞衛星通訊股份有限公司

監察人：陳壬發



監察人：柯長崎



監察人：陳美純



中 華 民 國      1 0 0      年      3      月      2 2      日



#### 四、會計師查核報告書



### 安侯建業聯合會計師事務所

KPMG

台北市11049信義路5段7號68樓(台北101大樓)  
68F, TAIPEI 101 TOWER, No. 7, Sec. 5,  
Xinyi Road, Taipei, 11049, Taiwan, R.O.C.

Telephone 電話 + 886 (2) 8101 6666  
Fax 傳真 + 886 (2) 8101 6667  
Internet 網址 www.kpmg.com.tw

### 會計師查核報告

台亞衛星通訊股份有限公司董事會 公鑒：

台亞衛星通訊股份有限公司民國九十九年及九十八年十二月三十一日之資產負債表，暨截至各該日止之民國九十九年度及九十八年度之損益表、股東權益變動表及現金流量表，業經本會計師查核竣事。上開財務報表之編製係管理階層之責任，本會計師之責任則為根據查核結果對上開財務報表表示意見。

本會計師係依照一般公認審計準則暨會計師查核簽證財務報表規則規劃並執行查核工作，以合理確信財務報表有無重大不實表達。此項查核工作包括以抽查方式獲取財務報表所列金額及所揭露事項之查核證據、評估管理階層編製財務報表所採用之會計原則及所作之重大會計估計，暨評估財務報表整體之表達。本會計師相信此項查核工作可對所表示之意見提供合理之依據。

依本會計師之意見，第一段所述財務報表在所有重大方面係依照證券發行人財務報告編製準則、商業會計法及商業會計處理準則中與財務會計準則相關之規定及一般公認會計原則編製，足以允當表達台亞衛星通訊股份有限公司民國九十九年及九十八年十二月三十一日之財務狀況，暨截至各該日止之民國九十九年度及九十八年度之經營成果與現金流量。

民國九十九年度財務報表重要會計科目明細表，主要係供補充分析之用，亦經本會計師採用第二段所述之查核程序予以查核。依本會計師之意見，該等明細表係依據證券發行人財務報告編製準則編製，足以允當表達其與第一段所述財務報表有關之內容。

台亞衛星通訊股份有限公司已依規定另行編製民國九十九年度及九十八年度之合併財務報表，並經本會計師出具無保留意見查核報告在案，備供參考。

安侯建業聯合會計師事務所

顏 喜 福



會計師：

羅 端 剛



證券主管機關：(88)台財證(六)第18311號  
核准簽證文號：台財證六字第0930104860號  
民國一〇〇年三月一日

台亞衛星通訊股份有限公司

資產負債表

民國九十九年及九十八年十一月三十一日

單位：新台幣千元

	99.12.31		98.12.31	
	金額	%	金額	%
<b>資產</b>				
<b>流動資產：</b>				
1100 現金及銀行存款(附註四(一))	\$ 127,960	10	90,211	6
1140 應收帳款及帳款淨額(附註四(二))	37,439	3	89,601	6
1150 應收票據及帳款－關係人淨額(附註五)	19,718	2	10,383	1
1190 其他金融資產－流動(附註四(四))	385	-	231	-
1200 存貨淨額(附註四(三))	9,568	1	2,092	-
1260 其他預付款項(附註十(三))	28,322	2	213,433	15
1280 其他流動資產(附註四(九))	742	-	3,403	-
	<u>224,134</u>	<u>18</u>	<u>409,354</u>	<u>28</u>
1421 採權益法之長期股權投資(附註四(四))	337,629	28	322,177	23
<b>固定資產(附註四(五)及六)：</b>				
1501 土地	379,979	31	379,979	27
1521 房屋及建築	235,577	19	230,758	16
1531 機器設備	729,506	60	691,662	49
1561 辦公設備及其他	37,566	3	36,219	3
	<u>1,382,628</u>	<u>113</u>	<u>1,338,618</u>	<u>95</u>
15x9 減：累計折舊	745,953	61	700,570	50
1670 預付設備款	75	-	-	-
	<u>636,750</u>	<u>52</u>	<u>638,048</u>	<u>45</u>
	-	-	479	-
1710 無形資產	15,392	1	22,409	2
<b>其他資產：</b>				
1820 存出保證金	9,282	1	24,194	2
1860 遞延所得稅資產淨額(附註四(九))	24,674	2	46,603	4
	<u>1,223,187</u>	<u>100</u>	<u>1,416,661</u>	<u>100</u>
<b>資產總計</b>				
<b>負債及股東權益</b>				
<b>流動負債：</b>				
應付票據及帳款(附註五)	\$ 32,547	3	21,566	2
應付費用及其他流動負債(附註十(二))	54,761	4	256,765	18
	<u>231,580</u>	<u>19</u>	<u>-</u>	<u>-</u>
應付減資款(附註四(八)及九)	318,888	26	278,331	20
<b>長期及其他負債：</b>				
應計退休金負債(附註四(七))	3,453	-	3,969	-
存入保證金(附註五)	53,875	5	61,024	5
長期投資貸項(附註四(四))	592	-	4,901	-
	<u>57,920</u>	<u>5</u>	<u>69,894</u>	<u>5</u>
	<u>376,808</u>	<u>31</u>	<u>348,225</u>	<u>25</u>
<b>負債合計</b>				
<b>股東權益(附註四(八))：</b>				
普通股股本	540,353	44	771,933	54
資本公積－發行溢價	171,717	14	171,717	12
法定盈餘公積	34,695	3	26,048	2
未分配盈餘	93,185	8	92,790	7
累積換算調整數	6,429	-	5,948	-
<b>股東權益合計</b>	<u>846,379</u>	<u>69</u>	<u>1,068,436</u>	<u>75</u>
<b>重大承諾事項及或有事項(附註七)</b>				
<b>負債及股東權益總計</b>	<u>\$ 1,223,187</u>	<u>100</u>	<u>1,416,661</u>	<u>100</u>

(請詳閱後附財務報表附註)



經理人：



董事長：



會計主管：

台亞衛星通訊股份有限公司

損益表

民國九十九年及九十八年一月一日至十二月三十一日

單位：新台幣千元

	99年度		98年度	
	金額	%	金額	%
4100 營業收入淨額(附註五)	\$ 587,290	100	716,532	100
5110 銷貨成本(附註五及十(一))	403,738	69	539,884	76
營業毛利	183,552	31	176,648	24
營業費用：(附註五及十(一))				
6100 銷售費用	23,351	4	19,409	3
6200 管理費用	45,617	7	38,333	5
	68,968	11	57,742	8
營業淨利	114,584	20	118,906	16
營業外收入及利益：				
7110 利息收入	350	-	79	-
7480 其他(附註十(二))	13,647	2	1,937	-
	13,997	2	2,016	-
營業外費用及損失：				
7510 利息費用	5	-	660	-
7521 採權益法認列之投資損失淨額(附註四(四))	23,453	4	30,694	4
7880 其他	372	-	1,298	-
	23,830	4	32,652	4
7900 稅前淨利	104,751	18	88,270	12
8110 所得稅費用(附註四(九))	14,656	3	1,802	-
9600 本期淨利	\$ 90,095	15	\$ 86,468	12
			稅前	稅後
9750 基本每股盈餘(元)(附註四(十))	\$ 1.42	1.22	1.14	1.12
9850 稀釋每股盈餘(元)	\$ 1.41	1.21	1.14	1.12

(請詳閱後附財務報表附註)

董事長：



經理人：



會計主管：



台亞衛星通訊股份有限公司

股東權益變動表

民國九十九年及九十八年一月一日至十二月三十一日

單位：新台幣千元

	股本	資本公積	保留盈餘		未分配盈餘	累積換算 調整數	合計
			法定盈餘 公積	盈餘			
\$	735,174	208,476	17,532	88,355	6,579	1,056,116	
	-	-	8,516	(8,516)	-	-	
	-	-	-	(73,517)	-	(73,517)	
	36,759	(36,759)	-	-	-	-	
	-	-	-	86,468	-	86,468	
	-	-	-	-	(631)	(631)	
	771,933	171,717	26,048	92,790	5,948	1,068,436	
	-	-	8,647	(8,647)	-	-	
	-	-	-	(81,053)	-	(81,053)	
	(231,580)	-	-	-	-	(231,580)	
	-	-	-	90,095	-	90,095	
	-	-	-	-	481	481	
\$	<b>540,353</b>	<b>171,717</b>	<b>34,695</b>	<b>93,185</b>	<b>6,429</b>	<b>846,379</b>	

民國九十八年一月一日期初餘額

盈餘指撥及分配(註1)：

提列法定盈餘公積

分配股東股利

資本公積轉增資

民國九十八年度淨利

累積換算調整數之變動數

民國九十八年十二月三十一日餘額

盈餘指撥及分配(註2)：

提列法定盈餘公積

分配股東股利

減資退回股款

民國九十九年度淨利

累積換算調整數之變動數

民國九十九年十二月三十一日餘額

註1：董事監察人酬勞2,397千元及員工紅利3,996千元，已於民國九十七年度損益表中扣除。

註2：董事監察人酬勞2,137千元及員工紅利3,562千元，已於民國九十八年度損益表中扣除，當年度估列數與實際配發之差異分別為506千元及843千元，已於實際分配年度之損益表中扣除。



董事長：



經理人：



會計主管：

(請詳閱後附財務報表附註)

台亞衛星通訊股份有限公司

現金流量表

民國九十九年及九十八年一月一日至十二月三十一日

單位：新台幣千元

	99年度	98年度
<b>營業活動之現金流量：</b>		
<b>本期淨利</b>	\$ 90,095	86,468
<b>調整項目：</b>		
折舊及攤銷	48,769	56,015
採權益法認列之投資損失淨額	23,453	30,694
採權益法之長期投資現金股利	5,643	-
應收票據及帳款減少(增加)	42,827	(10,317)
存貨減少(增加)	(7,476)	5,322
遞延所得稅資產減少	15,022	1,477
預付款項及其他流動資產減少(增加)	187,662	(202,439)
應付票據及帳款增加(減少)	10,981	(6,768)
應付費用及其他流動負債增加(減少)	(202,004)	222,441
其他	(779)	4,181
<b>營業活動之淨現金流入</b>	<u>214,193</u>	<u>187,074</u>
<b>投資活動之現金流量：</b>		
增加採權益法之長期股權投資	(48,269)	-
購置固定資產	(47,986)	(9,962)
存出保證金減少(增加)	7,017	(6,143)
其他	996	374
<b>投資活動之淨現金流出</b>	<u>(88,242)</u>	<u>(15,731)</u>
<b>融資活動之現金流量：</b>		
短期借款減少	-	(100,000)
發放現金股利	(81,053)	(73,517)
存入保證金增加(減少)	(7,149)	33,410
<b>融資活動之淨現金流出</b>	<u>(88,202)</u>	<u>(140,107)</u>
<b>本期現金及銀行存款增加數</b>	37,749	31,236
<b>期初現金及銀行存款餘額</b>	90,211	58,975
<b>期末現金及銀行存款餘額</b>	<u>\$ 127,960</u>	<u>90,211</u>
<b>現金流量資訊之補充揭露：</b>		
本期支付利息	\$ 5	678
本期支付所得稅	\$ -	111
<b>不影響現金流量之融資活動：</b>		
應付減資退回股款	\$ 231,580	-

(請詳閱後附財務報表附註)

董事長：



經理人：



會計主管：



# 台亞衛星通訊股份有限公司

## 財務報表附註

民國九十九年及九十八年十二月三十一日

(除另有註明者外，所有金額均以新台幣千元為單位)

### 一、公司沿革

台亞衛星通訊股份有限公司（以下稱本公司）設立於民國八十三年二月十六日，原名台亞天纜股份有限公司。本公司主要經營有線電視電視節目中繼（將電視節目訊號透過衛星傳輸）服務、系統工程承包及衛星固定通信等業務。

截至民國九十九年及九十八年十二月三十一日止，本公司員工人數分別為79人及77人。

### 二、重要會計政策之彙總說明

本公司財務報表係依照證券發行人財務報告編製準則、商業會計法、商業會計處理準則及我國一般公認會計原則編製。重要會計政策及衡量基礎彙總說明如下：

#### (一)會計估計

本公司於編製財務報表時，業已依規定對財務報表所列資產、負債、收益、費損及或有事項，採用必要之假設和估計加以衡量、評估與揭露，惟該等估計與實際結果可能存有差異。

#### (二)資產與負債區分流動與非流動之分類標準

用途未受限制之現金或銀行存款及為交易目的而持有或短期間持有且預期將於資產負債表日後十二個月內變現之資產，列為流動資產；非屬流動資產者列為非流動資產。負債預期於資產負債表日後十二個月內清償者列為流動負債；非屬流動負債者列為非流動負債。

#### (三)外幣交易及外幣財務報表之換算

本公司以新台幣記帳。非衍生性金融商品之外幣交易依交易日之即期匯率入帳；資產負債表日之外幣貨幣性資產或負債依當日之匯率換算，產生之兌換差額列為當期損益。非貨幣性外幣資產或負債按交易日之歷史匯率衡量；但以公平價值衡量之外幣非貨幣性資產或負債，則按資產負債表日即期匯率換算，如屬公平價值變動認列為當期損益者，兌換差額亦認列為當期損益；如屬公平價值變動認列為股東權益調整項目者，兌換差額亦認列為股東權益調整項目。

本公司採權益法評價之國外長期股權投資皆以功能性貨幣記帳，其外幣財務報表換算為本國貨幣財務報表所產生之換算差額，以稅後淨額列入股東權益項下之累積換算調整數。

## 台亞衛星通訊股份有限公司財務報表附註(續)

### (四)資產減損

本公司依據財務會計準則公報第三十五號「資產減損之會計處理準則」，於資產負債表日就有減損跡象之資產，估計其可回收金額，就可回收金額低於帳面價值之資產，認列減損損失。商譽以外之資產，於以前年度所認列之累計減損損失，嗣後若已不存在或減少，即予迴轉，增加資產帳面價值至可回收金額，惟不超過資產在未認列減損損失下，減除應提列折舊或攤銷後之數。

商譽所屬現金產生單位，則每年定期進行減損測試，並就可回收金額低於帳面價值之部分，認列減損損失。

### (五)金融資產

本公司依據財務會計準則公報第三十四號「金融商品之會計處理準則」，所持有之金融資產投資分為「以公平價值衡量且公平價值變動認列為損益之金融資產」、「備供出售之金融資產」及「以成本衡量之金融資產」等類別。

本公司對金融商品交易係採交易日會計處理，於原始認列時，將金融商品以公平價值衡量，除以交易為目的之金融商品外，其他商品之原始認列金額則加計取得或發行之交易成本。

### (六)應收帳款備抵呆帳

備抵呆帳係按應收款項帳齡分析評估其未來收回可能性而提列。

### (七)存 貨

通信收發零組件之原始成本為使存貨達到可供銷售之狀態及地點所發生之必要支出，成本係採加權平均法計算。續後，以成本與淨變現價值孰低衡量，淨變現價值以資產負債表日正常營業下之估計售價減除至完工尚需投入之成本及銷售費用為計算基礎。

### (八)未完成專案工程、預收工程款及工程損益

本公司因承包Satellite News Gathering (SNG)車等系統工程所投入之設備材料及各項費用列為在建工程，按工程別計列，以扣除預收工程款後之淨額列示。若未完成專案工程超過預收工程款，列為存貨項目，反之則列為其他流動負債。因工期短於一年，採全部完工法計算損益，於工程完工時認列工程利益。專案工程合約如預計發生虧損時，立即認列全部損失。

### (九)採權益法之長期股權投資

本公司與子公司合併持有被投資公司有表決權股份比例達百分之二十以上，或未達百分之二十但具有重大影響力者，採權益法評價。

本公司投資時投資成本與股權淨值間之差額，自民國九十五年一月一日起依「採權益法之長期股權投資會計處理準則」修訂條文處理。如係折舊、折耗或攤銷性資產所產生者，自取得年度起，依其估計剩餘經濟年限分年攤銷；如係因資產之帳面價值

## 台亞衛星通訊股份有限公司財務報表附註(續)

高於或低於公平價值所發生者，則於高估或低估情形消失時，將其相關之未攤銷差額一次沖銷；如屬投資成本超過所取得可辨認淨資產公平價值，則超過部份認列為商譽；如屬所取得可辨認淨資產公平價值超過投資成本，則差額先就非流動資產等比例減少，若減少至零仍有差額時，則該差額列為非常損益。另，以前年度投資成本與股權淨值間之差額因無法分析原因選擇採五年平均法攤銷之餘額，自民國九十五年一月一日起不再攤銷。

採權益法之長期股權投資出售時，以售價與處分日該投資帳面價值之差額，作為長期股權投資處分損益，帳上如有因長期股權投資產生之資本公積餘額時，則按出售比例轉列當期損益。

本公司與採權益法評價之被投資公司間交易及各子公司間交易所產生之損益尚未實現者，予以遞延。交易損益如屬折舊性或攤銷性之資產所產生者，依其效益年限逐年承認；其他類資產所產生者，於實現年度承認。

本公司具重大影響力但無控制力之被投資公司如股權淨值發生負數時，若本公司擔保被投資公司債務，或對其有財務上之承諾，或被投資公司之虧損係屬短期性質者，則繼續按持股比例認列長期股權投資之投資損失；本公司具控制力之被投資公司如股權淨值發生負數時，若被投資公司之其他股東無義務或無法提出額外資金承擔其損失者，其損失由本公司全額認列。若採權益法之長期股權投資不足抵減投資損失時，則沖轉應收款項(或應收關係人款)，如尚有不足，則貸記採權益法之長期股權投資貸項，列入長期及其他負債項下。

依權益法評價被投資公司股東權益發生變動，包括金融商品未實現損益、重估增值、外幣換算調整數及未認列為退休金成本之淨損失變動等，本公司依持股比例調整各相關科目及採權益法之長期股權投資。

本公司對具有控制力之被投資公司，除依權益法評價外，並分別編製半年度及年度之合併財務報表。

### (十)固定資產及其折舊

固定資產以取得成本為入帳基礎。為購建廠房設備並為使該資產達可使用狀態前所發生之利息予以資本化，列為各該資產之成本。經常性維護及修理支出發生列為當期費用；重大增添、改良及重置支出予以資本化。除土地外，固定資產依估計使用年限採平均法計提折舊。主要固定資產之耐用年數如下：

- 1.房屋及建築主體工程：35年。
- 2.房屋及建築附屬工程：5~10年。
- 3.機器設備：5~16年。
- 4.辦公及其他設備：4~8年。



## 台亞衛星通訊股份有限公司財務報表附註(續)

### (十一)無形資產

本公司依財務會計準則公報第三十七號之規定，除政府捐助所取得之無形資產按公平價值認列外，原始認列無形資產時以成本衡量。續後，以成本加依法令規定之重估增值，再減除累計攤銷及累計減損損失後之金額作為帳面價值。

攤銷時以原始成本減除殘值後之金額為可攤銷金額，並於已達可供使用狀態開始時，於耐用年限期間以直線法攤銷。無形資產－商標權、技術使用權及其他按契約期間3~5年平均攤銷。

每年至少於會計年度終了時評估無形資產之殘值、攤銷期間及攤銷方法。殘值、攤銷期間及攤銷方法之變動，均視為會計估計變動。

### (十二)退休金

本公司訂有職工退休辦法，凡正式員工服務滿一定年資或屆滿一定年齡或不堪勝任者，得申請或由公司通知其退休，公司依其服務年資核算基數，一次給付退休金。依該辦法規定，員工退休金之支付，係根據服務年資所獲得之基數及其退休前六個月之平均薪資計算。每位員工前十五年之服務，每服務滿一年可獲得二個基數，自第十六年起，每服務滿一年可獲得一個基數。最高總數以四十五個基數為限。本公司自民國八十七年六月起依勞動基準法規定，按月依薪資總額百分之二提撥退休準備金，專戶儲存於台灣銀行。

上述採確定給付退休辦法部份，以年度結束日為衡量日完成精算，認列退休金負債及淨退休金成本，包括當期服務成本、利息成本及未認列過渡性淨給付義務按預期可獲得退休金給付在職員工之平均剩餘服務年限二十七年之攤銷數。

自民國九十四年七月一日起配合勞工退休金條例(以下簡稱「新制」)之實施，原適用該辦法之員工如經選擇適用新制後之服務年資或新制施行後到職之員工其服務年資改採確定提撥制，其退休金之給付由本公司按月以每月工資百分之六提繳退休金，儲存於勞工退休金個人專戶，提撥數列為當期費用。

### (十三)營業收入

本公司銷貨收入於勞務提供且風險及報酬已移轉時認列。相關成本及費用配合收入於發生時認列。

### (十四)員工紅利及董監酬勞

本公司對於民國九十七年度(含)以後之盈餘，依公司法及本公司章程規定分配之員工紅利及董監酬勞時，係依會計研究發展基金會(96)基秘字第052號解釋函，於報導期中及年度財務報表，先行估計擬分配之員工紅利及董監酬勞金額，並依員工紅利及董監酬勞之性質列為營業成本或營業費用項下之適當會計科目。嗣後股東會決議分配金額與財務報表估列數如有差異，視為估計變動，列為分配年度損益。

## 台亞衛星通訊股份有限公司財務報表附註(續)

### (十五)所得稅

所得稅係以會計所得為基礎估列。資產及負債之帳面價值與課稅基礎之差異，依預計回轉年度之適用稅率計算認列為遞延所得稅。應課稅暫時性差異所產生之所得稅影響數認列為遞延所得稅負債，與可減除暫時性差異、虧損扣除及所得稅抵減所產生之所得稅影響數認列為遞延所得稅資產，再評估其遞延所得稅資產之可實現性，認列其備抵評價金額。

遞延所得稅負債或資產依其相關資產或負債之分類，劃分為流動或非流動項目，非與資產或負債相關者，則依預期回轉期間之長短，劃分為流動或非流動項目。

本公司所得稅抵減之會計處理採當期認列法處理，因購置設備或技術所產生之所得稅抵減於發生年度認列。

本公司未分配盈餘加徵百分之十營利事業所得稅部分，於次年度經股東會決議分配盈餘後，列為當期所得稅費用。

### (十六)每股盈餘

普通股每股盈餘係以本期淨利除以普通股流通在外加權平均股數計算之。本公司尚未經股東會決議且得採股票發放之員工紅利屬潛在普通股。潛在普通股如未具稀釋作用，僅揭露基本每股盈餘，反之，則除揭露基本每股盈餘外，並揭露稀釋每股盈餘。稀釋每股盈餘係假設所有具稀釋作用之潛在普通股均於當期流通在外，故本期淨利及流通在外普通股股數均須調整所有具稀釋作用潛在普通股之影響。因盈餘、資本公積而新增之股份，採追溯調整計算。基準日在資產負債表日至財務報表提出日之間者，亦予追溯調整。

## 三、會計變動之理由及其影響

本公司自民國九十八年一月一日起，有關存貨之原始衡量及後續衡量適用財務會計準則公報第十號「存貨之會計處理準則」第一次修訂條文，此項會計原則變動對本公司財務報表不具重大影響。

## 四、重要會計科目之說明

### (一)現金及銀行存款

	<u>99.12.31</u>	<u>98.12.31</u>
庫存現金及零用金	\$ 50	50
支票及活期存款	57,910	86,661
定期存款	70,000	3,500
	<u>\$ 127,960</u>	<u>90,211</u>

台亞衛星通訊股份有限公司財務報表附註(續)

(二)應收票據及帳款—非關係人

	<u>99.12.31</u>	<u>98.12.31</u>
應收票據	\$ 10,392	7,249
應收帳款	27,906	83,211
	38,298	90,460
減：備抵呆帳	(859)	(859)
	<u>\$ 37,439</u>	<u>89,601</u>

(三)存貨淨額

	<u>99.12.31</u>	<u>98.12.31</u>
通信收發零組件	\$ 2,660	2,704
減：備抵跌價及呆滯損失	(1,035)	(1,035)
小計	1,625	1,669
在建工程	7,943	423
減：備抵跌價及呆滯損失	-	-
小計	7,943	423
合計	<u>\$ 9,568</u>	<u>2,092</u>

上述未完成專案工程及預收工程款如下：

	<u>99.12.31</u>	<u>98.12.31</u>
系統工程在建工程投入成本	\$ 33,800	2,923
預收工程款	(25,857)	(2,500)
在建工程(預收工程款)淨額	<u>\$ 7,943</u>	<u>423</u>
在建工程超過預收工程款部份	\$ 7,943	423
預收工程款超過在建工程部份	-	-
在建工程(預收工程款)淨額	<u>\$ 7,943</u>	<u>423</u>

截至民國九十九年十二月三十一日之重大在建工程相關資訊如下：

工程項目	<u>99.12.31</u>				
	估計工程 總收入	估計 總成本	預計完 完工%	預計完 工年度	累積已認 列(損)益
太空中心中壢站射頻系統 翻修案	\$ 31,143	26,599	92.00	100	-

台亞衛星通訊股份有限公司財務報表附註(續)

(四)採權益法之長期股權投資

	99.12.31		98.12.31	
	持股比例	金額	持股比例	金額
弘開數位科技股份有限公司 (弘開數位)	100.00	\$ 337,629	94.04	322,177
HOP Television INC. (HOP， 原TAS Multimedia 株式會社)	100.00	<u>(592)</u>	100.00	<u>(4,901)</u>
		337,037		317,276
長期投資貸項	-	<u>592</u>	-	<u>4,901</u>
		<u><b>\$ 337,629</b></u>		<u><b>322,177</b></u>

- 1.本公司民國九十九年度及九十八年度依權益法認列之投資損失分別為23,453千元及30,694千元。
- 2.HOP於民國九十八年三月辦理減資彌補虧損，減資比例為47.37%。另，為HOP營運需要，本公司於民國九十九年六月辦理現金增資35,160千元(日幣100,000千元)，HOP復於民國九十九年八月辦理減資彌補虧損，減資比例為50%。
- 3.本公司於民國九十九年十月取得弘開數位之部份持股，持股比例由94.04%增為100%，購入價款為13,109千元，業已全數付訖。
- 4.本公司民國九十九年度獲配弘開數位現金股利5,643千元，業已全數收訖。
- 5.本公司採權益法評價之被投資公司HT於民國九十七年度辦理清算，並於民國九十八年三月清算完結。

(五)固定資產

本公司提供部分固定資產作為借款及借款額度之擔保，請詳附註六。

(六)短期借款

	99.12.31	98.12.31
擔保借款	<u>\$ -</u>	<u>-</u>
尚可動支額度	<u><b>\$ 613,057</b></u>	<u><b>539,473</b></u>

民國九十八年度短期借款之利率區間為1.50%~2.00%。本公司提供固定資產之土地及部份建築物作短期借款及借款額度之擔保品，請詳附註六。

(七)退休金

- 1.本公司就確定給付退休金辦法分別以民國九十九年及九十八年十二月三十一日為衡量日完成精算，根據精算師之精算報告，有關之基金提撥狀況與帳載應計退休金負債調節如下：

台亞衛星通訊股份有限公司財務報表附註(續)

	<u>99.12.31</u>	<u>98.12.31</u>
給付義務：		
既得給付義務	\$ (1,135)	(988)
非既得給付義務	(14,291)	(10,932)
累積給付義務	(15,426)	(11,920)
未來薪資增加之影響數	(6,280)	(7,340)
預計給付義務	(21,706)	(19,260)
退休基金資產公平價值	12,159	11,157
提撥狀況	(9,547)	(8,103)
未認列過渡性淨給付義務	461	497
未認列退休金損失	5,633	3,637
淨退休金負債	<u>\$ (3,453)</u>	<u>(3,969)</u>

精算假設如下：

	<u>99年度</u>	<u>98年度</u>
折    現    率	2.00%	2.50%
薪    資    調    整    率	2.00%	2.00%
退休金資產預期報酬率	2.00%	2.50%

2.淨退休金成本組成項目如下：

	<u>99年度</u>	<u>98年度</u>
服務成本	\$ -	-
利息成本	481	592
退休金資產預期報酬	(287)	(345)
攤銷數	110	93
確定給付之淨退休金成本	<u>\$ 304</u>	<u>340</u>
確定提撥之退休金費用	<u>\$ 3,131</u>	<u>2,815</u>

3.截至民國九十九年及九十八年十二月三十一日止，本公司符合退休要件員工之既得給付分別為1,286千元及1,256千元。

(八)股東權益

1.股    本

本公司於民國九十八年六月三日股東常會決議以資本公積36,759千元轉增資，發行新股3,676千股，業已辦妥變更登記。

本公司為提升股東權益報酬率，於民國九十九年九月二十八日臨時股東會決議辦理現金減資231,580千元，計銷除股份23,158千股。減資基準日為民國九十九年十一月十日，並於民國九十九年十二月八日完成變更登記。應付減資款於民國一〇〇一年一月七日全數付訖。

## 台亞衛星通訊股份有限公司財務報表附註(續)

本公司民國九十九年及九十八年十二月三十一日額定股本均為1,000,000千元，每股面額10元。

### 2. 資本公積

依公司法規定，資本公積僅供彌補虧損，不得用以分配現金股利，但公司無虧損者得以發行股票溢價所產生之資本公積撥充資本。另，依發行人募集與發行有價證券處理準則規定，得撥充資本之資本公積，每年撥充之合計金額不得超過實收資本額百分之十。其中以發行股票溢價轉入之資本公積撥充資本者，應俟產生該次資本公積經主管機關核准登記後之次一年度，始得將該次轉入之資本公積撥充資本。

### 3. 盈餘分配之限制

依本公司章程規定，年度決算如有盈餘，先提繳所得稅款，彌補以往年度虧損，並提存百分之十為法定盈餘公積後，就其餘額提撥董事監察人酬勞金不高於百分之三，員工紅利不低於百分之五，其餘依實際需要提特別盈餘公積後，分配股息及紅利，其餘保留(民國九十九年九月二十八日股東臨時會改為併同累積未分配盈餘為當年度可分配盈餘，分配股息及紅利)。本公司決算之盈餘如有包含因適用財務會計準則第十四號公報而認列之未實現兌換利益時，於分派股息及紅利前應先將該項收益轉列特別盈餘公積項下，俟其確已實現後，再轉列累積盈餘。前述未實現兌換利益應轉列特別盈餘公積之條文，於民國九十九年九月二十八日臨時股東會已決議刪除。

本公司正處於「成長期」，為因應未來營運擴展計劃，公司於年度決算後如有盈餘，於提撥分派股東股利時，其中現金股利不低於當年度發放現金及股票股利合計數的百分之十。

### 4. 本公司民國九十九年六月三日及九十八年六月三日股東常會決議民國九十八年度及九十七年度盈餘分配，分派之每股股利、員工紅利、董事及監察人酬勞如下：

	<b>98年度</b>	<b>97年度</b>
普通股每股現金股利(元)	<b>\$ 1.05</b>	<b>1</b>
員工紅利—現金	\$ 4,405	3,996
董事及監察人酬勞	2,643	2,397
	<b>\$ 7,048</b>	<b>6,393</b>

民國九十七年度盈餘實際配發情形與本公司當年度財務報表估列數並無差異。

民國九十八年度盈餘實際配發情形與本公司財務報告認列金額之差異如下：

	<b>股東會決議</b>	<b>財務報告</b>	
	<b>實際配發情形</b>	<b>認列之金額</b>	<b>差異數</b>
員工現金紅利	\$ 4,405	3,562	843
董監事酬勞	2,643	2,137	506

## 台亞衛星通訊股份有限公司財務報表附註(續)

本公司民國九十八年度員工紅利及董監酬勞實際配發情形與財務報告認列金額之差異，主要係因估計與實際之所得稅率有些微差異所致，差異數視為估計變動，列為民國九十九年度之損益。

民國九十九年度之員工紅利及董監酬勞分派數，尚待本公司董事會擬議及股東會決議，相關資訊可俟本公司民國九十九年度盈餘結算及相關會議召開後，於公開資訊觀測站等管道查詢之。

5. 本公司估列公司法及本公司章程規定應分配之董事、監察人酬勞及員工紅利，係以截至民國九十九年及九十八年十二月三十一日止之稅後淨利扣除10%法定盈餘公積後淨額，乘上董事會擬議之員工紅利及董監酬勞分配比例，民國九十九年度及九十八年度認列員工紅利金額分別為4,054千元及3,562千元，董監酬勞分別為2,433千元及2,137千元，配發股票紅利之股數計算基礎係依據最近一期經會計師查核後財務報表淨值。惟若嗣後股東會決議實際配發金額與估列數有差異時，則視為會計估計變動，列為實際分配年度之損益。

### (九)所得稅

1. 民國九十九年度營利事業所得稅最高稅率依民國九十八年五月二十七日公布之所得稅法修正條文，由百分之二十五調降為百分之二十，嗣依民國九十九年六月十五日公布之所得稅法修正條文，再降為百分之十七。因此，本公司民國九十九年度及九十八年度適用之營利事業所得稅法定稅率分別為百分之十七及百分之二十五，並依「所得基本稅額條例」計算基本稅額。本公司所得稅費用組成如下：

	99年度	98年度
當期所得稅費用	\$ 150	10
未分配盈餘加徵10%所得稅費用	-	313
投資抵減使用數	(170)	(156)
	(20)	167
遞延所得稅費用：		
虧損扣除減少	14,546	(15,184)
備抵評價變動數	(7,285)	(23,946)
投資抵減變動數	2,967	(31)
依權益法認列之投資損失減少(增加)	1,464	(996)
國外投資損失減少	-	42,163
所得稅稅率變動影響數	2,745	3,059
其他	239	(3,430)
	14,676	1,635
所得稅費用	\$ 14,656	1,802

台亞衛星通訊股份有限公司財務報表附註(續)

2.本公司損益表所列稅前淨利依規定稅率計算之所得稅及所得稅費用之差異調節如下：

	99年度	98年度
稅前淨利計算之所得稅費用	\$ 17,808	22,057
未分配盈餘加徵10%所得稅	-	313
備抵評價變動數	(7,285)	(27,620)
依權益法認列之國內投資損失	(1,358)	(1,611)
所得稅稅率變動影響數－稅法修正日	3,226	3,059
所得稅稅率變動影響數－稅法修正日後	-	5,673
其他	2,265	(69)
所得稅費用	<u>\$ 14,656</u>	<u>1,802</u>

3.本公司遞延所得稅資產主要內容如下：

	99.12.31	98.12.31
遞延所得稅資產：		
投資抵減	\$ 2,025	4,992
虧損扣除	3,132	20,798
採權益法認列之投資損失	5,821	8,570
國外投資損失	5,208	6,127
其他	918	1,061
	<u>17,104</u>	<u>41,548</u>
減：備抵評價	(5,384)	(14,905)
淨遞延所得稅資產	<u>11,720</u>	<u>26,643</u>
遞延所得稅負債：		
累積換算調整數	(1,696)	(1,597)
	<u>\$ 10,024</u>	<u>25,046</u>
遞延所得稅資產淨額－流動	\$ 742	852
遞延所得稅資產淨額－非流動	9,282	24,194
	<u>\$ 10,024</u>	<u>25,046</u>

4.民國九十九年十二月三十一日，本公司因購置機器設備，依促進產業升級條例第六條得享受投資抵減，其可抵減總額、尚未抵減稅額及最後可抵減年度如下：

抵減項目	抵減項目	可抵減總額	尚未抵減稅額	最後可抵減年度
促進產業升級條例第六條	機器設備	\$ 1,183	1,013	民國一〇〇年度
"	"	824	824	民國一〇一年度
"	"	188	188	民國一〇二年度
		<u>\$ 2,195</u>	<u>2,025</u>	



台亞衛星通訊股份有限公司財務報表附註(續)

依稅法規定，每一年度抵減金額以不超過當年度應納營利事業所得稅額百分之五十為限，但最後年度抵減金額不在此限。

- 5.依所得稅法規定，公司經稅捐稽徵機關核定之虧損可以扣除以後十年度之課稅所得，截至民國九十九年十二月三十一日止，本公司尚未扣除之以前年度虧損，依法減除免稅之投資收益後，明細如下：

<u>虧損年度</u>	<u>虧損金額</u>	<u>尚可扣除數</u>	<u>最後可扣除年度</u>
九十八年度(申報數)	<u>\$ 49,471</u>	<u>18,425</u>	民國一〇八年度

- 6.本公司營利事業所得稅結算申報業經核定至民國九十七年度。

- 7.兩稅合一相關資訊：

	<u>99.12.31</u>	<u>98.12.31</u>
未分配盈餘—均屬八十七年度以後	<u>\$ 93,185</u>	<u>92,790</u>
可扣抵稅額帳戶餘額	<u>\$ 1,985</u>	<u>17</u>
	<u>99年度</u>	<u>98年度</u>
盈餘分配予居住者之稅額扣抵比率	<u>2.13%(預計)</u>	<u>0.01%(實際)</u>

(十)每股盈餘

本公司民國九十九年度及九十八年度普通股每股盈餘之計算如下：

	<u>99年度</u>		<u>98年度</u>	
	<u>稅前</u>	<u>稅後</u>	<u>稅前</u>	<u>稅後</u>
基本每股盈餘：				
本期淨利	<u>\$ 104,751</u>	<u>90,095</u>	<u>88,270</u>	<u>86,468</u>
加權平均流通在外股數 (千股)	<u>73,970</u>	<u>73,970</u>	<u>77,193</u>	<u>77,193</u>
基本每股盈餘(元)	<u>\$ 1.42</u>	<u>1.22</u>	<u>1.14</u>	<u>1.12</u>
稀釋每股盈餘：				
加權平均流通在外股數 (千股)	73,970	73,970	77,193	77,193
員工紅利	487	487	257	257
計算稀釋每股盈餘之加權 平均流通在外股數(千股)	<u>74,457</u>	<u>74,457</u>	<u>77,450</u>	<u>77,450</u>
稀釋每股盈餘(元)	<u>\$ 1.41</u>	<u>1.21</u>	<u>1.14</u>	<u>1.12</u>

## 台亞衛星通訊股份有限公司財務報表附註(續)

### (十一)金融商品資訊之揭露

#### 1.本公司估計金融商品公平價值所使用之方法及假設如下：

流動金融商品以資產負債表日之帳面價值估計其公平價值；因為此類商品到期日甚近，其帳面價值應屬估計公平價值之合理基礎。此方法應用於現金及銀行存款、應收/應付票據及帳款、其他金融資產—流動、應付費用及其他應付款等。

#### 2.財務風險資訊

##### (1)市場風險

本公司並未投資衍生性金融商品。另，本公司所持有之權益證券非以公平價值衡量。

##### (2)信用風險

本公司主要的潛在信用風險係源自於現金、銀行存款及應收帳款之金融商品，本公司控制暴露於每一金融機構之信用風險，而且認為本公司之現金及銀行存款不會有重大之信用風險顯著集中之虞。另，應收帳款信用風險，本公司持續評估客戶之財務狀況。

## 五、關係人交易

### (一)關係人之名稱及關係

關係人名稱	與本公司之關係
弘開數位	本公司之子公司
HOP	本公司之子公司
威寶電信股份有限公司(威寶電信)	其董事長與本公司相同
年代全球文化股份有限公司(年代全球)	其董事長為本公司副董事長
年代網際事業股份有限公司(年代網際)	其董事長為本公司副董事長
飛凡傳播股份有限公司(飛凡傳播)	其董事長為本公司之法人董事代表人(註)

註：該公司董事長於民國九十九年六月三日辭任本公司法人董事代表人，自該日起非屬關係人。

### (二)與關係人之間之重大交易事項

#### 1.營業收入

本公司民國九十九年度及九十八年度對關係人之營業收入明細如下：

	99年度		98年度	
	金額	佔銷貨 淨額%	金額	佔銷貨 淨額%
弘開數位	\$ 178,610	30	218,190	30
年代網際	31,356	5	30,458	4
年代全球	18,240	3	15,360	2
飛凡傳播(註1)	8,582	1	17,168	2
威寶電信	12,369	2	45,322	7
	<b>\$ 249,157</b>	<b>41</b>	<b>326,498</b>	<b>45</b>

## 台亞衛星通訊股份有限公司財務報表附註(續)

註1：民國九十九年度係揭露本公司與該公司截至六月三日之營業收入。

本公司與關係人之交易條件與其他客戶並無顯著不同。

### 2.營業成本

本公司民國九十九年度及九十八年度對關係人之數位影音服務金額如下：

	99年度		98年度	
	金 額	佔營業 成 本%	金 額	佔營業 成 本%
弘開數位	\$ 4,066	1	4,720	1
其 他	48	-	681	-
	<b>\$ 4,114</b>	<b>1</b>	<b>5,401</b>	<b>1</b>

本公司與關係人之交易價款無非關係人可供比較，另付款期間與非關係人無重大差異。

### 3.應收及應付款項

截至民國九十九年及九十八年十二月三十一日止，因上述交易產生之應收及應付款項明細如下：

	99.12.31		98.12.31	
	金 額	%	金 額	%
應收票據及帳款：				
威寶電信	\$ 11,433	20	829	1
年代網際	8,285	14	8,046	8
飛凡傳播	-	-	1,508	1
	<b>\$ 19,718</b>	<b>34</b>	<b>10,383</b>	<b>10</b>
應付票據及帳款：				
弘開數位	<b>\$ 356</b>	<b>1</b>	<b>262</b>	<b>1</b>

### 4.履約保證金

本公司於民國九十九年度及九十八年度提供弘開數位上鏈服務，由弘開數位支付服務保證金分別為43,356千元及52,861千元，帳列存入保證金項下。

### 5.勞務收入

本公司與弘開數位簽訂管理服務合約，約定由本公司提供部分管理支援服務，並收取管理服務費，民國九十九年度及九十八年度產生之管理服務收入均為7,200千元，帳列管理費用減項，該款項已全數收訖。

## 台亞衛星通訊股份有限公司財務報表附註(續)

### 6. 背書保證

本公司民國九十九年十二月三十一日為HOP銀行融資額度提供30,000千元本票之背書保證。

7. 本公司於民國九十八年一月一日至九月十四日委託弘開數位向Telesat Canada承租衛星而產生之租金支出計88,661千元，截至民國九十八年十二月三十一日已全數付訖。

### 8. 主要管理階層薪酬總額

本公司民國九十九年度及九十八年度給付董事、監察人、總經理及副總經理等主要管理階層薪酬總額之有關資訊如下：

	99年度	98年度
薪 資	\$ 11,844	10,456
獎金及特支費	6,623	5,713
業務執行費用	240	270
員工紅利	1,187	1,048

上述金額包含董監酬勞及員工紅利估列數，估列方式請詳「股東權益」項下之說明。

### 六、抵質押之資產

擔保資產	擔 保 標 的	99.12.31	98.12.31
土 地	短期借款及借款額度之擔保	\$ 379,979	379,979
建 築 物	短期借款及借款額度之擔保	107,946	113,998
		<b>\$ 487,925</b>	<b>493,977</b>

### 七、重大承諾事項及或有事項

截至民國九十九年十二月三十一日止，本公司重大之承諾及或有事項如下：

(一) 本公司重大租金合約如下：

出租人	承租標的	租 期
SKY Perfect JAST Corporation	衛星SB-C No. 14、23及 JC-3A、2A	96.12.6~103.3.31
Asia Satellite Telecommunications Company Limited	衛星AS-4	97.1.1~100.12.31
Intelsat Corporation	衛星IS-8	100.1.1~100.12.31
TWSAT HK Limited	衛星AGILA-II	99.9.15~100.12.31
New Skies Satellites B.V.	衛星NSS-11	98.7.15~102.10.31
中華電信股份有限公司	衛星ST-1	98.8.25~101.1.31
遠雄建設事業(股)公司	辦公室	99.3.5~100.3.4

台亞衛星通訊股份有限公司財務報表附註(續)

承租上述資產未來應支付之租金(以民國九十九年十二月三十一日即期匯率計算)如下：

期 間	金 額
100.1.1~100.12.31	\$ 246,330
101.1.1~101.12.31	147,705
102.1.1~102.12.31	135,363
103.1.1~103.12.31	19,226
	<u>\$ 548,624</u>

(二)本公司為工程保固保證委託銀行開立履約保證函之金額為34,573千元。

八、重大之災害損失：無。

九、重大之期後事項

本公司辦理現金減資退回股款231,580千元，於民國九十九年十二月三十一日帳列應付減資款項下，並於民國一〇〇年一月七日全數付訖。

十、其 他

(一)民國九十九年度及九十八年度發生之用人、折舊及攤銷費用依其功能別彙總如下：

性質別	功能別	99年度			98年度		
		屬於營業 成本者	屬於營業 費用者	合 計	屬於營業 成本者	屬於營業 費用者	合 計
用人費用							
薪資費用		39,741	36,748	76,489	31,897	30,431	
勞健保費用		2,829	1,958	4,787	2,488	1,616	
退休金費用		1,930	1,505	3,435	1,783	1,372	
其他用人費用		1,628	975	2,603	1,479	890	
折舊費用		43,451	4,839	48,290	50,426	5,015	
攤銷費用		-	479	479	-	574	

(二)本公司於民國九十八年度與大猩猩科技股份有限公司(以下稱大猩猩科技)共同承攬經濟部工業局「WiMAX行動定位應用服務」專案計劃，由雙方共同建置行動偵防設備，以本公司為主要承包商，大猩猩科技為共同執行廠商，本公司與大猩猩科技之專案承擔比例分別為51%及49%，專案總價款計538,756千元，工業局並將依據工程進度提供補助款，全案補助款共計241,363千元，剩餘部份計297,393千元將由本公司及大猩猩科技依比例自行籌措；截至民國九十八年十二月三十一日止，本公司已採購設備計202,107千元，帳列預付款項項下。該項專案於民國九十九年度已完工，本公司依分擔比例獲配補助款計122,907千元，加計其他收入12,050千元及減除該專案投入成本122,965千元後，淨額11,992千元帳列營業外收入及利益項下。

台亞衛星通訊股份有限公司財務報表附註(續)

十一、附註揭露事項

(一)重大交易事項相關資訊：

1. 資金貸與他人：無。
2. 為他人背書保證：

編號	背書保證者 公司名稱	被背書保證對象		對單一企業背書保證限額	本期最高背書保證餘額	期末背書保證餘額	以財產擔保之背書保證金額	累計背書保證金額佔最近期財務報表淨值之比率	背書保證最高限額 (註)
		公司名稱	關係						
0	本公司	HOP	子公司	54,035	30,000	30,000	-	3.54%	108,071

註：依據本公司「背書保證作業程序」，本公司對外背書保證之總額度以不超過實收資本總額百分之二十為限，對單一企業背書保證額度以不超過前項保證總額之二分之一為限。

3. 期末持有有價證券情形：

持有之公司	有價證券種類及名稱	與有價證券發行人之關係	帳列科目	期 末			備 註
				股數(千股)	帳面金額	持股比率	
本公司	股票： 弘開數位	本公司之子公司	採權益法之長期股權投資	20,000	337,629	100.00	未上市(櫃)公司不適用
"	HOP	"	"	-	(592)	100.00	"
	合計				337,037		

4. 累積買進或賣出同一有價證券之金額達新台幣一億元或實收資本額百分之二十以上：無。
5. 取得不動產之金額達新台幣一億元或實收資本額百分之二十以上者：無。
6. 處分不動產之金額達新台幣一億元或實收資本額百分之二十以上者：無。
7. 與關係人進、銷貨之金額達新台幣一億元或實收資本額百分之二十以上者：

進(銷)貨之公司	交易對象	關係	交 易 情 形				交易條件與一般交易不同之情形及原因		應收(付)票據、帳款		備 註
			進(銷)貨金額	佔總進(銷)貨之比率	授信期間	單 價	授信期間	餘 額	佔總應收(付)票據、帳款之比率		
本公司	弘開數位	子公司	銷貨	(178,610)	(30)%	月結30天收款	-	-	-	-	%

8. 應收關係人款項達新台幣一億元或實收資本額百分之二十以上者：無。
9. 從事衍生性商品交易：無。

(二)轉投資事業相關資訊：

1. 本公司對被投資公司具有重大影響力之被投資公司基本資訊：

投資公司名稱	被投資公司名稱	所在地區	主要營業項目	原始投資金額		期 末 持 有			被投資公司本期損益	本期認列之投資損益	備 註
				本期期末	上期期末	股數(千股)	比 率	帳面金額			
本公司	HOP	日本國東京都中央區築地4-1-1東劇大樓8樓	直播衛星業務	89,465	54,305	-	100.00%	(592)	(31,439)	(31,439)	子公司
"	弘開數位	台北市內湖區瑞光路407號9樓	廣播電視節目製作、發行及直播衛星等業務	303,748	290,639	20,000	100.00%	337,629	8,404	7,986	"

2. 本公司對被投資公司直接或間接具有控制力之被投資公司應揭露之資訊：

- (1) 資金貸與他人：無。
- (2) 為他人背書保證：無。
- (3) 期末持有有價證券情形：無。

台亞衛星通訊股份有限公司財務報表附註(續)

- (4)累積買進或賣出同一有價證券之金額達新台幣一億元或實收資本額百分之二十以上：無。
- (5)取得不動產之金額達新台幣一億元或實收資本額百分之二十以上者：無。
- (6)處分不動產之金額達新台幣一億元或實收資本額百分之二十以上者：無。
- (7)與關係人進、銷貨之金額達新台幣一億元或實收資本額百分之二十以上者：

進(銷)貨之公司	交易對象	關係	交易情形			交易條件與一般交易不同之情形及原因		應收(付)票據、帳款		備註
			進(銷)貨	金額	佔總進(銷)貨之比率	授信期間	單價	授信期間	餘額	
弘開數位	本公司	母公司	進貨	178,610	94%	月結30天付款	-	-	-	-%

- (8)應收關係人款項達新台幣一億元或實收資本額百分之二十以上者：無。
- (9)被投資公司從事衍生性金融商品相關資訊：無。
- (三)大陸投資資訊：無。

十二、部門別財務資訊：

(一)產業別財務資訊、地區別資訊及外銷資訊

本公司僅有單一產業部門，無國外營運機構，且無達10%以上之外銷收入。

(二)重要客戶資訊

本公司民國九十九年度及九十八年度營業收入佔損益表上收入金額10%以上之客戶資料如下：

	99年度		98年度	
	金額	佔營業淨額%	金額	佔營業淨額%
乙公司	\$ 178,610	30	218,190	30

五、最近年度經會計師查核簽證之母子公司合併財務報表：

## 聲 明 書

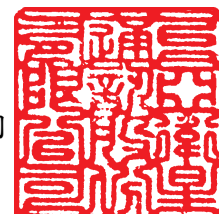
本公司民國九十九年度（自九十九年一月一日至九十九年十二月三十一日止）依「關係企業合併營業報告書關係企業合併財務報表及關係報告書編製準則」應納入編製關係企業合併財務報表之公司與依財務會計準則公報第七號應納入編製母子公司合併財務報表之公司均相同，且關係企業合併財務報表所應揭露相關資訊於前揭母子公司合併財務報表中均已揭露，爰不再另行編製關係企業合併財務報表。

特此聲明

公司名稱：台亞衛星通訊股份有限公司

董 事 長：許 勝 雄

日 期：民國一〇〇年三月一日







## 安侯建業聯合會計師事務所

KPMG

台北市11049信義路5段7號68樓(台北101大樓)  
68F, TAIPEI 101 TOWER, No. 7, Sec. 5,  
Xinyi Road, Taipei, 11049, Taiwan, R.O.C.

Telephone 電話 + 886 (2) 8101 6666  
Fax 傳真 + 886 (2) 8101 6667  
Internet 網址 www.kpmg.com.tw

### 會計師查核報告

台亞衛星通訊股份有限公司董事會 公鑒：

台亞衛星通訊股份有限公司及其子公司民國九十九年及九十八年十二月三十一日之合併資產負債表，暨截至各該日止之民國九十九年度及九十八年度之合併損益表、合併股東權益變動表及合併現金流量表，業經本會計師查核竣事。上開合併財務報表之編製係管理階層之責任，本會計師之責任則為根據查核結果對上開合併財務報表表示意見。

本會計師係依照一般公認審計準則暨會計師查核簽證財務報表規則規劃並執行查核工作，以合理確信合併財務報表有無重大不實表達。此項查核工作包括以抽查方式獲取合併財務報表所列金額及所揭露事項之查核證據、評估管理階層編製合併財務報表所採用之會計原則及所作之重大會計估計，暨評估合併財務報表整體之表達。本會計師相信此項查核工作可對所表示之意見提供合理之依據。

依本會計師之意見，第一段所述合併財務報表在所有重大方面係依照證券發行人財務報告編製準則及一般公認會計原則編製，足以允當表達台亞衛星通訊股份有限公司及其子公司民國九十九年及九十八年十二月三十一日之合併財務狀況，暨截至各該日止之民國九十九年度及九十八年度之合併經營成果與合併現金流量。

安侯建業聯合會計師事務所

會計師：

顏 喜 福



羅 端 剛



證券主管機關：(88)台財證(六)第18311號  
核准簽證文號：台財證六字第0930104860號  
民國一〇〇年三月一日

台亞衛星通訊股份有限公司及其子公司

合併資產負債表

民國九十九年及九十八年十二月三十一日

單位：新台幣千元

	99.12.31		98.12.31	
	金額	%	金額	%
<b>資產</b>				
<b>流動資產：</b>				
1100 現金及銀行存款(附註四(一))	\$ 226,661	19	146,594	11
1140 應收帳款及帳款淨額(附註四(三))	60,066	5	118,657	9
1150 應收票據及帳款－關係人淨額(附註五)	21,402	2	12,067	1
1190 其他金融資產－流動(附註四(二))	512	-	25,235	2
1200 存貨淨額(附註四(四))	27,831	2	20,695	1
1260 其他預付款項(附註十(三))	28,732	2	213,752	15
1280 其他流動資產(附註四(八))	1,051	-	3,547	-
	<u>366,255</u>	<u>30</u>	<u>540,547</u>	<u>39</u>
<b>固定資產(附註四(五)及六)：</b>				
1501 土地	398,980	33	398,980	29
1521 房屋及建築	246,354	21	241,535	17
1531 機器設備	1,058,161	88	1,020,317	73
1561 辦公設備及其他	44,553	4	43,184	3
	<u>1,748,048</u>	<u>146</u>	<u>1,704,016</u>	<u>122</u>
15x9 減：累計折舊	1,075,460	90	1,025,001	74
1670 預付設備款	75	-	-	-
	<u>672,663</u>	<u>56</u>	<u>679,015</u>	<u>48</u>
<b>無形資產：</b>				
1760 商譽	127,389	11	126,728	9
1750 電腦軟體成本及其他	323	-	1,285	-
	<u>127,712</u>	<u>11</u>	<u>128,013</u>	<u>9</u>
<b>其他資產：</b>				
1820 存出保證金(附註六)	15,843	1	23,220	2
1860 遞延所得稅資產淨額(附註四(八))	18,695	2	24,194	2
	<u>34,538</u>	<u>3</u>	<u>47,414</u>	<u>4</u>
<b>資產總計</b>	<u>\$ 1,201,168</u>	<u>100</u>	<u>\$ 1,394,989</u>	<u>100</u>
<b>負債及股東權益</b>				
<b>流動負債：</b>				
短期借款(附註四(六))	\$ 3,224	-	13,780	1
應付票據及帳款(附註五)	32,830	3	22,416	2
應付費用及其他流動負債(附註四(三)、四(七)及十(二))	71,350	6	264,177	19
應付減資款(附註四(八)及九)	231,580	19	-	-
	<u>338,984</u>	<u>28</u>	<u>300,373</u>	<u>22</u>
<b>長期及其他負債：</b>				
應計退休金負債(附註四(六))	4,970	-	5,244	-
應計退休金負債(附註五)	10,835	1	8,549	1
存入保證金(附註五)	15,805	1	13,793	1
	<u>354,789</u>	<u>29</u>	<u>314,166</u>	<u>23</u>
<b>負債合計</b>				
<b>股東權益：</b> (附註四(八))				
普通股股本	540,353	45	771,933	55
資本公積－發行溢價	171,717	14	171,717	12
法定盈餘公積	34,695	3	26,048	2
未分配盈餘	93,185	8	92,790	7
累積換算調整數	6,429	1	5,948	-
少數股權	-	-	12,387	1
	<u>846,379</u>	<u>71</u>	<u>1,080,823</u>	<u>77</u>
<b>重大承諾事項及或有事項(附註七)</b>				
<b>股東權益合計</b>				
	<u>\$ 1,201,168</u>	<u>100</u>	<u>\$ 1,394,989</u>	<u>100</u>



會計主管：



經理人：



董事長：

(請詳閱後附合併財務報表附註)

台亞衛星通訊股份有限公司及其子公司

合併損益表

民國九十九年及九十八年一月一日至十二月三十一日

單位:新台幣千元

	99年度		98年度	
	金額	%	金額	%
4100 營業收入淨額(附註五)	\$ 639,742	100	781,742	100
5110 銷貨成本(附註五及十(一))	443,481	69	595,497	76
營業毛利	196,261	31	186,245	24
營業費用:(附註五及十(一))				
6100 銷售費用	38,905	6	38,670	5
6200 管理費用	62,635	10	55,825	7
6300 研究發展費用	3,268	1	3,423	1
	104,808	17	97,918	13
營業淨利	91,453	14	88,327	11
營業外收入及利益:				
7110 利息收入	608	-	136	-
7480 其他(附註十(二))	13,842	2	2,001	-
	14,450	2	2,137	-
營業外費用及損失:				
7510 利息費用	212	-	738	-
7560 兌換損失淨額	304	-	1,157	-
7880 其他	177	-	453	-
	693	-	2,348	-
7900 稅前淨利	105,210	16	88,116	11
8110 所得稅費用(附註四(九))	14,698	2	1,240	-
合併總損益	<b>\$ 90,512</b>	<b>14</b>	<b>86,876</b>	<b>11</b>
歸屬予:				
9601 母公司股東	\$ 90,095	14	86,468	11
9602 少數股權淨利	417	-	408	-
	<b>\$ 90,512</b>	<b>14</b>	<b>86,876</b>	<b>11</b>
	稅前	稅後	稅前	稅後
9750 基本每股盈餘(元)(附註四(十))	\$ 1.42	1.22	1.14	1.12
9850 稀釋每股盈餘(元)	\$ 1.41	1.21	1.13	1.12

(請詳閱後附合併財務報表附註)

董事長:



經理人:



會計主管:



台亞衛星通訊股份有限公司及其子公司

合併股東權益變動表

民國九十九年及九十八年一月一日至十二月三十一日

單位：新台幣千元

	保留盈餘			未分配盈餘	調整數	少數股權	合計
	股本	資本公積	法定盈餘公積				
民國九十八年一月一日期初餘額	\$ 735,174	208,476	17,532	88,355	6,579	11,979	1,068,095
盈餘指撥及分配(註1):	-	-	8,516	(8,516)	-	-	-
提列法定盈餘公積	-	-	-	(73,517)	-	-	(73,517)
分配股東股利	36,759	(36,759)	-	-	-	-	-
資本公積轉增資	-	-	-	86,468	-	-	86,468
民國九十八年度合併淨利	-	-	-	-	-	-	-
累積換算調整數之變動數	-	-	-	(631)	-	-	(631)
少數股權淨利	-	-	-	-	-	408	408
民國九十八年十二月三十一日餘額	771,933	171,717	26,048	92,790	5,948	12,387	1,080,823
盈餘指撥及分配(註2):	-	-	8,647	(8,647)	-	-	-
提列法定盈餘公積	-	-	-	(81,053)	-	-	(81,053)
分配股東股利	(231,580)	-	-	-	-	-	(231,580)
減資退回股款	-	-	-	90,095	-	-	90,095
民國九十九年度合併淨利	-	-	-	-	481	-	481
累積換算調整數之變動數	-	-	-	-	-	-	-
少數股權淨利	-	-	-	-	-	417	417
少數股權變動	-	-	-	-	-	(12,804)	(12,804)
民國九十九年十二月三十一日餘額	\$ 540,353	171,717	34,695	93,185	6,429	-	846,379

註1：董事監察人酬勞2,397千元及員工紅利3,996千元，已於民國九十七年度損益表中扣除。

註2：董事監察人酬勞2,137千元及員工紅利3,562千元，已於民國九十八年度損益表中扣除，當年度估列數與實際配發之差異分別為506千元及843千元，已於實際分配年度之損益表中扣除。



董事長：



經理人：



會計主管：

(請詳閱後附合併財務報表附註)

台亞衛星通訊股份有限公司及其子公司

合併現金流量表

民國九十九年及九十八年一月一日至十二月三十一日

單位：新台幣千元

	99年度	98年度
<b>營業活動之現金流量：</b>		
本期淨利	\$ 90,512	86,876
調整項目：		
折舊及攤銷	54,347	72,508
應收票據及帳款減少	49,256	26,111
其他金融資產增加	(277)	4,093
存貨減少(增加)	(7,136)	7,514
預付款項及其他流動資產減少(增加)	187,285	(200,017)
應付票據及帳款增加(減少)	10,414	(6,491)
應付費用及其他流動負債增加	(192,827)	214,657
其他	5,916	4,789
<b>營業活動之淨現金流入</b>	<b>197,490</b>	<b>210,040</b>
<b>投資活動之現金流量：</b>		
出售金融資產價款	25,000	-
購置固定資產	(48,008)	(10,024)
存出保證金減少(增加)	7,377	(9,599)
其他	996	401
<b>投資活動之淨現金流出</b>	<b>(14,635)</b>	<b>(19,222)</b>
<b>融資活動之現金流量：</b>		
短期借款減少	(10,556)	(86,220)
發放現金股利	(81,053)	(73,517)
少數股權變動	(13,465)	-
其他	2,286	(532)
<b>融資活動之淨現金流出</b>	<b>(102,788)</b>	<b>(160,269)</b>
本期現金及銀行存款增加數	80,067	30,549
期初現金及銀行存款餘額	146,594	116,045
期末現金及銀行存款餘額	<b>\$ 226,661</b>	<b>146,594</b>
<b>現金流量資訊之補充揭露：</b>		
本期支付利息	<b>\$ 212</b>	<b>756</b>
本期支付所得稅	<b>\$ 137</b>	<b>2,056</b>
<b>不影響現金流量之融資活動：</b>		
應付減資退回股款	<b>\$ 231,580</b>	<b>-</b>

(請詳閱後附合併財務報表附註)

董事長：



經理人：



會計主管：



**台亞衛星通訊股份有限公司及其子公司**  
**合併財務報表附註**  
**民國九十九年及九十八年十二月三十一日**  
**(除另有註明者外，所有金額均以新台幣千元為單位)**

**一、公司沿革**

台亞衛星通訊股份有限公司（以下稱本公司）設立於民國八十三年二月十六日，原名台亞天纜股份有限公司。本公司主要經營有線電視電視節目中繼（將電視節目訊號透過衛星傳輸）服務、系統工程承包及衛星固定通信等業務。

HT Technology Inc.(以下簡稱HT)成立於民國九十三年十月，主要從事直播衛星業務。HT於民國九十七年十二月辦理清算，並於民國九十八年三月清算完結。

弘開數位科技股份有限公司(以下簡稱弘開數位)成立於民國八十九年三月，主要從事廣播電視節目製作、發行及直播衛星等業務。截至民國九十九年十二月三十一日止，弘開數位實收資本額為200,000千元，本公司持股比例為100.00%。

HOP Television INC. (HOP，原TAS Multimedia 株式會社)成立於民國九十六年七月，主要於日本地區從事直播衛星通訊業務。HOP於民國九十八年三月辦理減資彌補虧損，減資比例為47.37%。復於民國九十九年六月辦理現金增資35,160千元(日幣100,000千元)，於民國九十九年八月辦理減資彌補虧損，減資比例為50%。截至民國九十九年十二月三十一日止，HOP實收資本額為日幣100,000千元，本公司持股比例為100%。

截至民國九十九年及九十八年十二月三十一日止，合併公司員工人數分別為92人及93人。

**二、重要會計政策之彙總說明**

本公司合併財務報表係依照證券發行人財務報告編製準則及我國一般公認會計原則編製。重要會計政策及衡量基礎彙總說明如下：

**(一)合併財務報表編製基礎**

本公司對具有控制力之被投資公司，除依權益法評價外，並分別以每會計年度之半年度及年度終了時，編製合併財務報表。

民國九十九年度及九十八年度列入財務報表合併主體之子公司及本公司直接及間接持股比例如下：

投 資		業務性質	99年度	98年度	說 明
公司名 稱	子公司 名稱		持股%	持股%	
本公司	HOP	直播衛星業務	100.00%	100.00%	
"	弘開數位	廣播電視節目製作、發行及直播衛星等業務	100.00%	94.04%	本公司民國九十九年十月對弘開數位增加投資，持股比例增為100%

## 台亞衛星通訊股份有限公司及其子公司合併財務報表附註(續)

本公司與上述列入合併主體之子公司合併簡稱為「合併公司」。合併公司間之重大內部交易及因此等交易所含之未實現內部損益均已於合併財務報表中銷除。

合併公司投資時投資成本與股權淨值間之差額，自民國九十五年一月一日起依「採權益法之長期股權投資會計處理準則」修訂條文處理。如係折舊、折耗或攤銷性資產所產生者，自取得年度起，依其估計剩餘經濟年限分年攤銷；如係因資產之帳面價值高於或低於公平價值所發生者，則於高估或低估情形消失時，將其相關之未攤銷差額一次沖銷；如屬投資成本超過所取得可辨認淨資產公平價值，則超過部份認列為商譽；如屬所取得可辨認淨資產公平價值超過投資成本，則差額先就非流動資產等比例減少，若減少至零仍有差額時，則該差額列為非常損益。另，以前年度投資成本超過股權淨值，因無法分析原因選擇採五年平均法攤銷之餘額，自民國九十五年一月一日起不再攤銷。

### (二)會計估計

合併公司於編製財務報表時，業已依規定對財務報表所列資產、負債、收益、費損及或有事項，採用必要之假設和估計加以衡量、評估與揭露，惟該等估計與實際結果可能存有差異。

### (三)資產與負債區分流動與非流動之分類標準

用途未受限制之現金或銀行存款及為交易目的而持有或短期間持有且預期將於資產負債表日後十二個月內變現之資產，列為流動資產；非屬流動資產者列為非流動資產。負債預期於資產負債表日後十二個月內清償者列為流動負債；非屬流動負債者列為非流動負債。

### (四)外幣交易及外幣財務報表之換算

合併公司以功能性貨幣記帳。非衍生性金融商品之外幣交易依交易日之即期匯率入帳；資產負債表日之外幣貨幣性資產或負債依當日之匯率換算，產生之兌換差額列為當期損益。非貨幣性外幣資產或負債按交易日之歷史匯率衡量；但以公平價值衡量之外幣非貨幣性資產或負債，則按資產負債表日即期匯率換算，如屬公平價值變動認列為當期損益者，兌換差額亦認列為當期損益；如屬公平價值變動認列為股東權益調整項目者，兌換差額亦認列為股東權益調整項目。

以外幣編製財務報表換算為本國貨幣財務報表所產生之換算差額，以稅後淨額列入股東權益項下之累積換算調整數。

### (五)資產減損

合併公司依據財務會計準則公報第三十五號「資產減損之會計處理準則」，於資產負債表日就有減損跡象之資產，估計其可回收金額，就可回收金額低於帳面價值之資產，認列減損損失。商譽以外之資產，於以前年度所認列之累計減損損失，嗣後若已不存在或減少，即予迴轉，增加資產帳面價值至可回收金額，惟不超過資產在未認列減損損失下，減除應提列折舊或攤銷後之數。

## 台亞衛星通訊股份有限公司及其子公司合併財務報表附註(續)

商譽所屬現金產生單位，則每年定期進行減損測試，並就可回收金額低於帳面價值之部分，認列減損損失。

### (六)金融資產

合併公司依據財務會計準則公報第三十四號「金融商品之會計處理準則」，所持有之金融資產投資分為「以公平價值衡量且公平價值變動認列為損益之金融資產」、「備供出售之金融資產」及「以成本衡量之金融資產」等類別。

合併公司對金融商品交易係採交易日會計處理，於原始認列時，將金融商品以公平價值衡量，除以交易為目的之金融商品外，其他商品之原始認列金額則加計取得或發行之交易成本。

合併公司所持有以成本衡量之金融資產係指無法可靠衡量公平價值之權益商品投資，以原始認列之成本衡量。若有減損之客觀證據，則認列減損損失，此減損金額不予迴轉。

### (七)應收帳款備抵呆帳

備抵呆帳係按應收款項帳齡分析評估其未來收回可能性而提列。

### (八)存 貨

通信收發零組件之原始成本為使存貨達到可供銷售之狀態及地點所發生之必要支出，成本係採加權平均法計算。續後，以成本與淨變現價值孰低衡量，淨變現價值以資產負債表日正常營業下之估計售價減除至完工尚需投入之成本及銷售費用為計算基礎。

### (九)未完成專案工程、預收工程款及工程損益

合併公司因承包Satellite News Gathering (SNG)車等系統工程所投入之設備材料及各項費用列為在建工程，按工程別計列，以扣除預收工程款後之淨額列示。若未完成專案工程超過預收工程款，列為存貨項目，反之則列為其他流動負債。因工期短於一年，採全部完工法計算損益，於工程完工時認列工程利益。專案工程合約如預計發生虧損時，立即認列全部損失。

### (十)固定資產及其折舊

固定資產以取得成本為入帳基礎。為購建廠房設備並為使該資產達可使用狀態前所發生之利息予以資本化，列為各該資產之成本。經常性維護及修理支出發生列為當期費用；重大增添、改良及重置支出予以資本化。除土地外，固定資產依估計使用年限採平均法計提折舊。主要固定資產之耐用年數如下：

- 1.房屋及建築主體工程：35~50年。
- 2.房屋及建築附屬工程：5~10年。
- 3.機器設備：3~16年。
- 4.辦公及其他設備：3~8年。



## 台亞衛星通訊股份有限公司及其子公司合併財務報表附註(續)

### (十一)無形資產

合併公司依財務會計準則公報第三十七號之規定，除政府捐助所取得之無形資產按公平價值認列外，原始認列無形資產時以成本衡量。續後，以成本加依法令規定之重估增值，再減除累計攤銷及累計減損損失後之金額作為帳面價值。

攤銷時以原始成本減除殘值後之金額為可攤銷金額，並於已達可供使用狀態開始時，於耐用年限期間以直線法攤銷。無形資產－商標權、技術使用權及其他按契約期間3~5年平均攤銷。

每年至少於會計年度終了時評估無形資產之殘值、攤銷期間及攤銷方法。殘值、攤銷期間及攤銷方法之變動，均視為會計估計變動。

### (十二)退休金

本公司及弘開數位訂有職工退休辦法，凡正式員工服務滿一定年資或屆滿一定年齡或不堪勝任者，得申請或由公司通知其退休，公司依其服務年資核算基數，一次給付退休金。依該辦法規定，員工退休金之支付，係根據服務年資所獲得之基數及其退休前六個月之平均薪資計算。每位員工前十五年之服務，每服務滿一年可獲得二個基數，自第十六年起，每服務滿一年可獲得一個基數。最高總數以四十五個基數為限。本公司自民國八十七年六月起依勞動基準法規定，按月依薪資總額百分之二提撥退休準備金，專戶儲存於台灣銀行。

上述採確定給付退休辦法部份，以年度結束日為衡量日完成精算，認列退休金負債及淨退休金成本，包括當期服務成本、利息成本及未認列過渡性淨給付義務按預期可獲得退休金給付在職員工之平均剩餘服務年限二十七年之攤銷數。

自民國九十四年七月一日起配合勞工退休金條例(以下簡稱「新制」)之實施，原適用該辦法之員工如經選擇適用新制後之服務年資或新制施行後到職之員工其服務年資改採確定提撥制，其退休金之給付由本公司及弘開數位按月以每月工資百分之六提繳退休金，儲存於勞工退休金個人專戶，提撥數列為當期費用。

HOP並未訂立退休金辦法，依當地法律就員工薪資總額之一定比例繳納社會福利費用並認列為當年度費用。

### (十三)營業收入

合併公司銷貨收入於勞務提供且風險及報酬已移轉時認列。相關成本及費用配合收入於發生時認列。

### (十四)員工紅利及董監酬勞

本公司及弘開數位對於民國九十七年度(含)以後之盈餘，依公司法及本公司章程規定分配之員工紅利及董監酬勞時，係依會計研究發展基金會(96)基秘字第052號解釋函，於報導期中及年度財務報表，先行估計擬分配之員工紅利及董監酬勞金額，並依員工紅利及董監酬勞之性質列為營業成本或營業費用項下之適當會計科目。嗣後股東會決議分配金額與財務報表估列數如有差異，視為估計變動，列為分配年度損益。

## 台亞衛星通訊股份有限公司及其子公司合併財務報表附註(續)

### (十五)所得稅

所得稅係以會計所得為基礎估列。資產及負債之帳面價值與課稅基礎之差異，依預計回轉年度之適用稅率計算認列為遞延所得稅。應課稅暫時性差異所產生之所得稅影響數認列為遞延所得稅負債，與可減除暫時性差異、虧損扣除及所得稅抵減所產生之所得稅影響數認列為遞延所得稅資產，再評估其遞延所得稅資產之可實現性，認列其備抵評價金額。

遞延所得稅負債或資產依其相關資產或負債之分類，劃分為流動或非流動項目，非與資產或負債相關者，則依預期回轉期間之長短，劃分為流動或非流動項目。

本公司及弘開數位所得稅抵減之會計處理採當期認列法處理，因購置設備或技術所產生之所得稅抵減於發生年度認列。

本公司及弘開數位未分配盈餘加徵百分之十營利事業所得稅部分，於次年度經股東會決議分配盈餘後，列為當期所得稅費用。

合併公司之所得稅依各該註冊國法律，應以各公司主體為申報單位，不得合併申報。合併公司之所得稅費用即為合併報表編製主體之各公司所得稅費用之合計數。

### (十六)每股盈餘

普通股每股盈餘係以本期淨利除以普通股流通在外加權平均股數計算之。本公司尚未經股東會決議且得採股票發放之員工紅利屬潛在普通股。潛在普通股如未具稀釋作用，僅揭露基本每股盈餘，反之，則除揭露基本每股盈餘外，並揭露稀釋每股盈餘。稀釋每股盈餘係假設所有具稀釋作用之潛在普通股均於當期流通在外，故本期淨利及流通在外普通股股數均須調整所有具稀釋作用潛在普通股之影響。因盈餘、資本公積而新增之股份，採追溯調整計算。基準日在資產負債表日至財務報表提出日之間者，亦予追溯調整。

## 三、會計變動之理由及其影響

合併公司自民國九十八年一月一日起，有關存貨之原始衡量及後續衡量適用財務會計準則公報第十號「存貨之會計處理準則」第一次修訂條文，此項會計原則變動對合併公司財務報表不具重大影響。

## 四、重要會計科目之說明

### (一)現金及銀行存款

	<u>99.12.31</u>	<u>98.12.31</u>
庫存現金及零用金	\$ 113	111
支票及活期存款	76,548	142,983
定期存款	150,000	3,500
	<u>\$ 226,661</u>	<u>146,594</u>

台亞衛星通訊股份有限公司及其子公司合併財務報表附註(續)

(二)其他金融資產－待出售非流動資產

合併公司於民國九十八年十二月與年代國際高科技媒體園區開發股份有限公司(年代國際)協議以成本價格25,000千元出售佳年國際開發股份有限公司全數股票，帳列其他金融資產－流動項下，請詳附註五(二)說明。

(三)應收票據及帳款－非關係人

	<u>99.12.31</u>	<u>98.12.31</u>
應收票據	\$ 23,899	23,916
應收帳款	37,097	95,671
	60,996	119,587
減：備抵呆帳	(930)	(930)
	<u>\$ 60,066</u>	<u>118,657</u>

(四)存貨淨額

	<u>99.12.31</u>	<u>98.12.31</u>
解碼器	\$ 7,950	8,145
減：備抵跌價及呆滯損失	(171)	(171)
小計	7,779	7,974
通信收發零組件	13,144	13,333
減：備抵跌價及呆滯損失	(1,035)	(1,035)
小計	12,109	12,298
在建工程	7,943	423
減：備抵跌價及呆滯損失	-	-
小計	7,943	423
合計	<u>\$ 27,831</u>	<u>20,695</u>

上述未完成專案工程及預收工程款如下：

	<u>99.12.31</u>	<u>98.12.31</u>
系統工程在建工程投入成本	\$ 33,800	2,923
預收工程款	(25,857)	(2,500)
在建工程淨額	<u>\$ 7,943</u>	<u>423</u>
在建工程超過預收工程款部份	\$ 7,943	423
預收工程款超過在建工程部份	-	-
在建工程淨額	<u>\$ 7,943</u>	<u>423</u>

台亞衛星通訊股份有限公司及其子公司合併財務報表附註(續)

截至民國九十九年十二月三十一日之重大在建工程相關資訊如下：

工程項目	99.12.31		預計完 工年度	累積已認 列(損)益
	估計工程 總收入	估計 總成本		
太空中心中壢站射頻系統 翻修案	\$	26,573	100	-
		31,143	92.00	

(五)固定資產

合併公司提供部分固定資產作為借款及借款額度之擔保，請詳附註六。

(六)短期借款

	99.12.31	98.12.31
擔保借款	\$ 3,224	13,780
尚可動支額度	\$ 663,057	589,473

民國九十九年度及民國九十八年度短期借款之利率區間分別為1.42%~1.90%及1.50%~2.00%。合併公司提供固定資產之部份土地及建築物作短期借款及借款額度之擔保品，請詳附註六。

(七)退休金

1.本公司及弘開數位就確定給付退休金辦法分別以民國九十九年及九十八年十二月三十一日為衡量日完成精算，根據精算師之精算報告，有關之基金提撥狀況與帳載應計退休金負債調節如下：

	99.12.31	98.12.31
給付義務：		
既得給付義務	\$ (1,135)	(988)
非既得給付義務	(16,549)	(12,593)
累積給付義務	(17,684)	(13,581)
未來薪資增加之影響數	(7,141)	(8,074)
預計給付義務	(24,825)	(21,655)
退休基金資產公平價值	13,401	12,311
提撥狀況	(11,424)	(9,344)
未認列過渡性淨給付義務	3,622	4,009
未認列退休金損失	2,832	91
淨退休金負債	\$ (4,970)	(5,244)

台亞衛星通訊股份有限公司及其子公司合併財務報表附註(續)

精算假設如下：

	99年度	98年度
折 現 率	2.00%	2.50%
薪 資 調 整 率	2.00%	2.00%
退休金資產預期報酬率	2.00%	2.50%

2.淨退休金成本組成項目如下：

	99年度	98年度
服務成本	\$ 80	75
利息成本	541	661
退休金資產預期報酬	(317)	(381)
攤銷數	311	249
確定給付之淨退休金成本	<u>\$ 615</u>	<u>604</u>
確定提撥之退休金費用	<u>\$ 3,485</u>	<u>3,177</u>

3.截至民國九十九年及九十八年十二月三十一日止，合併公司符合退休要件員工之既得給付分別為1,286千元及1,256千元。

(八)股東權益

1.股 本

本公司於民國九十八年六月三日股東常會決議以資本公積36,759千元轉增資，發行新股3,676千股，業已辦妥變更登記。

本公司為提升股東權益報酬率，於民國九十九年九月二十八日臨時股東會決議辦理現金減資231,580千元，計銷除股份23,158千股。減資基準日為民國九十九年十一月十日，並於民國九十九年十二月八日完成變更登記。應付減資款於民國一〇〇年一月七日全數付訖。

本公司民國九十九年及九十八年十二月三十一日額定股本均為1,000,000千元，每股面額10元。

2.資本公積

依公司法規定，資本公積僅供彌補虧損，不得用以分配現金股利，但公司無虧損者得以發行股票溢價所產生之資本公積撥充資本。另，依發行人募集與發行有價證券處理準則規定，得撥充資本之資本公積，每年撥充之合計金額不得超過實收資本額百分之十。其中以發行股票溢價轉入之資本公積撥充資本者，應俟產生該次資本公積經主管機關核准登記後之次一年度，始得將該次轉入之資本公積撥充資本。

## 台亞衛星通訊股份有限公司及其子公司合併財務報表附註(續)

### 3. 盈餘分配之限制

依本公司章程規定，年度決算如有盈餘，先提繳所得稅款，彌補以往年度虧損，並提存百分之十為法定盈餘公積後，就其餘額提撥董事監察人酬勞金不高於百分之三，員工紅利不低於百分之五，其餘依實際需要提特別盈餘公積後，分配股息及紅利，其餘保留(民國九十九年九月二十八日股東臨時會改為併同累積未分配盈餘為當年度可分配盈餘，分配股息及紅利)。本公司決算之盈餘如有包含因適用財務會計準則第十四號公報而認列之未實現兌換利益時，於分派股息及紅利前應先將該項收益轉列特別盈餘公積項下，俟其確已實現後，再轉列累積盈餘。前述未實現兌換利益應轉列特別盈餘公積之條文，於民國九十九年九月二十八日臨時股東會已決議刪除。

本公司正處於「成長期」，為因應未來營運擴展計劃，公司於年度決算後如有盈餘，於提撥分派股東股利時，其中現金股利不低於當年度發放現金及股票股利合計數的百分之十。

### 4. 本公司民國九十九年六月三日及九十八年六月三日股東常會決議民國九十八年度及九十七年度盈餘分配，分派之每股股利、員工紅利、董事及監察人酬勞如下：

	98年度	97年度
普通股每股現金股利(元)	\$ 1.05	1
員工紅利—現金	\$ 4,405	3,996
董事及監察人酬勞	2,643	2,397
	<u>\$ 7,048</u>	<u>6,393</u>

民國九十七年度盈餘實際配發情形與本公司當年度財務報表估列數並無差異。

民國九十八年度盈餘實際配發情形與本公司財務報告認列金額之差異如下：

	股東會決議 實際配發情形	財務報告 認列之金額	差異數
員工現金紅利	\$ 4,405	3,562	843
董監事酬勞	2,643	2,137	506

本公司民國九十八年度員工紅利及董監酬勞實際配發情形與財務報告認列金額之差異，主要係因估計與實際之所得稅率有些微差異所致，差異數視為估計變動，列為民國九十九年度之損益。

民國九十九年度之員工紅利及董監酬勞分派數，尚待本公司董事會擬議及股東會決議，相關資訊可俟本公司民國九十九年度盈餘結算及相關會議召開後，於公開資訊觀測站等管道查詢之。

台亞衛星通訊股份有限公司及其子公司合併財務報表附註(續)

5. 本公司估列公司法及本公司章程規定應分配之董事、監察人酬勞及員工紅利，係以截至民國九十九年及九十八年十二月三十一日止之稅後淨利扣除10%法定盈餘公積後淨額，乘上董事會擬議之員工紅利及董監酬勞分配比例，民國九十九年度及九十八年度認列員工紅利金額分別為4,054千元及3,562千元，董監酬勞分別為2,433千元及2,137千元，配發股票紅利之股數計算基礎係依據最近一期經會計師查核後財務報表淨值。惟若嗣後股東會決議實際配發金額與估列數有差異時，則視為會計估計變動，列為實際分配年度之損益。

(九)所得稅

1. 依中華民國所得稅法規定，合併公司之營利事業所得稅須分別以各公司主體為申報單位，不得合併。
2. 本公司及弘開數位民國九十九年度營利事業所得稅最高稅率依民國九十八年五月二十七日公布之所得稅法修正條文，由百分之二十五調降為百分之二十，嗣依民國九十九年六月十五日公布之所得稅法修正條文，再降為百分之十七。因此，本公司及弘開數位民國九十九年度及九十八年度適用之營利事業所得稅法定稅率分別為百分之十七及百分之二十五，並依「所得基本稅額條例」計算基本稅額。HOP依其所在國稅率核計應納稅額。
3. 合併公司民國九十九年度及九十八年度所得稅費用組成如下：

	99年度	98年度
當期所得稅費用	\$ 9,467	(870)
未分配盈餘加徵10%所得稅費用	17	313
投資抵減使用數	(170)	(156)
	<u>9,314</u>	<u>(713)</u>
遞延所得稅費用：		
虧損扣除減少	9,734	(15,184)
備抵評價變動數	(12,003)	(23,946)
投資抵減變動數	2,967	(31)
依權益法認列之投資損失減少(增加)	1,464	(996)
國外投資損失減少	-	42,163
所得稅稅率變動產生之遞延所得稅影響數	2,823	3,159
其他	399	(3,212)
	<u>5,384</u>	<u>1,953</u>
所得稅費用	<u>\$ 14,698</u>	<u>1,240</u>

台亞衛星通訊股份有限公司及其子公司合併財務報表附註(續)

4.合併公司損益表所列稅前淨利依規定稅率計算之所得稅及所得稅費用之差異調節如下：

	<u>99年度</u>	<u>98年度</u>
稅前淨利計算之所得稅費用	\$ 19,222	23,619
未分配盈餘加徵10%所得稅	17	313
備抵評價變動數	(10,092)	(22,113)
依權益法認列之國內投資損失(利益)	(1,358)	(1,611)
所得稅稅率變動影響數－稅法修正日	3,304	3,159
所得稅稅率變動影響數－稅法修正日後	(8)	5,361
遞延所得稅估計差異	1,219	(6,540)
其他	2,394	(948)
所得稅費用	<u>\$ 14,698</u>	<u>1,240</u>

5.本公司遞延所得稅資產主要內容如下：

	<u>99.12.31</u>	<u>98.12.31</u>
遞延所得稅資產：		
投資抵減	\$ 2,435	5,410
虧損扣除	12,637	25,527
採權益法認列之投資損失	5,821	8,570
國外投資損失	5,208	6,127
其他	1,229	1,566
	27,330	47,200
減：備抵評價	(6,174)	(20,413)
淨遞延所得稅資產	21,156	26,787
遞延所得稅負債：		
累積換算調整數	(1,696)	(1,597)
	<u>\$ 19,460</u>	<u>25,190</u>
遞延所得稅資產淨額－流動	\$ 765	996
遞延所得稅資產淨額－非流動	18,695	24,194
	<u>\$ 19,460</u>	<u>25,190</u>

6.民國九十九年十二月三十一日，合併公司因購置機器設備，依促進產業升級條例第六條得享受投資抵減，其可抵減總額、尚未抵減稅額及最後可抵減年度如下：



台亞衛星通訊股份有限公司及其子公司合併財務報表附註(續)

抵減項目	抵減項目	可抵減總額	尚未抵減稅額	最後可抵減年度
台亞衛星：				
促進產業升級 條例第六條	機器設備	\$ 1,183	1,013	民國一〇〇年度
"	"	824	824	民國一〇一年度
"	"	188	188	民國一〇二年度
		<u>2,195</u>	<u>2,025</u>	
弘開數位：				
促進產業升級 條例第六條	機器設備	418	410	民國一〇〇年度
		<u>\$ 2,613</u>	<u>2,435</u>	

依稅法規定，每一年度抵減金額以不超過當年度應納營利事業所得稅額百分之五十為限，但最後年度抵減金額不在此限。

7. 依所得稅法規定，公司經稅捐稽徵機關核定之虧損可以扣除以後十年度之課稅所得，截至民國九十九年十二月三十一日止，合併公司尚未扣除之以前年度虧損，依法減除免稅之投資收益後，明細如下：

虧損年度	虧損金額	尚可扣除數	最後可扣除年度
台亞衛星：			
九十八年度(申報數)	\$ 49,471	\$ 18,425	民國一〇八年度
弘開數位：			
九十七年度(核定數)	30,608	23,594	民國一〇七年度
九十八年度(申報數)	32,317	32,317	民國一〇八年度
	<u>62,925</u>	<u>55,911</u>	
	<u>\$ 112,396</u>	<u>74,336</u>	

8. 本公司及弘開數位營利事業所得稅結算申報均業經核定至民國九十七年度。其中弘開數位民國九十四年度之核定差異39,890千元，稅額影響數9,962千元係支付國外衛星出租業者款項帳列科目認定有所不同，擬依法提起復查。弘開數位已於民國九十九年度列為當年度所得稅調整，行政救濟結果確定後如有差異，列為確定年度所得稅調整。

9. 本公司兩稅合一相關資訊：

	99.12.31	98.12.31
未分配盈餘—均屬八十七年度以後	<u>\$ 93,185</u>	<u>92,790</u>
可扣抵稅額帳戶餘額	<u>\$ 1,985</u>	<u>20</u>
	99年度	98年度
盈餘分配予居住者之稅額扣抵比率	<u>2.13%(預計)</u>	<u>0.01%(實際)</u>

台亞衛星通訊股份有限公司及其子公司合併財務報表附註(續)

(十)每股盈餘

合併公司民國九十九年度及九十八年度普通股每股盈餘之計算如下：

	99年度		98年度	
	稅前	稅後	稅前	稅後
基本每股盈餘：				
本期淨利	\$ 104,793	90,095	87,708	86,468
加權平均流通在外股數 (千股)	73,970	73,970	77,193	77,193
基本每股盈餘(元)	\$ 1.42	1.22	1.14	1.12
稀釋每股盈餘：				
加權平均流通在外股數 (千股)	73,970	73,970	77,193	77,193
員工紅利	487	487	257	257
計算稀釋每股盈餘之加權 平均流通在外股數(千股)	74,457	74,457	77,450	77,450
稀釋每股盈餘(元)	\$ 1.41	1.21	1.13	1.12

(十一)金融商品資訊之揭露

1.合併公司估計金融商品公平價值所使用之方法及假設如下：

流動金融商品以資產負債表日之帳面價值估計其公平價值；因為此類商品到期日甚近，其帳面價值應屬估計公平價值之合理基礎。此方法應用於現金及銀行存款、應收/應付票據及帳款、其他金融資產－流動、應付費用及其他應付款等。

2.財務風險資訊

(1)市場風險

合併公司並未投資衍生性金融商品。另，合併公司所持有之權益證券非以公平價值衡量。

(2)信用風險

合併公司主要的潛在信用風險係源自於現金、銀行存款及應收帳款之金融商品，合併公司控制暴露於每一金融機構之信用風險，而且認為合併公司之現金及銀行存款不會有重大之信用風險顯著集中之虞。另，應收帳款信用風險，合併公司持續評估客戶之財務狀況。

(3)利率變動之現金流量風險

合併公司之短期借款係屬浮動利率之債務，故市場利率變動將使短期借款之有效利率隨之變動，而使其未來現金流量產生波動，市場利率每增加1%，將使合併公司未來一年現金流出增加32千元。

台亞衛星通訊股份有限公司及其子公司合併財務報表附註(續)

五、關係人交易

(一)關係人之名稱及關係

關係人名稱	與本公司之關係
威寶電信股份有限公司(威寶電信)	其董事長與本公司相同
年代全球文化股份有限公司(年代全球)	其董事長為本公司副董事長
年代網際事業股份有限公司(年代網際)	其董事長為本公司副董事長
飛凡傳播股份有限公司(飛凡傳播)	其董事長為本公司之法人董事代表人 (註)
好萊塢影視股份有限公司(好萊塢影視)	其董事長為本公司之法人董事代表人
洄瀾有線電視股份有限公司(洄瀾)	其董事長與本公司相同
年代國際	本公司副董事長為其董事長
全體董事、監察人、總經理及副總經理	合併公司主要管理階層

註：該公司董事長於民國九十九年六月三日辭任本公司法人董事代表人，自該日起非屬關係人。

(二)與關係人之間之重大交易事項

1.營業收入

合併公司民國九十九年度及九十八年度對關係人之營業收入明細如下：

	99年度		98年度	
	金額	佔銷貨 淨額%	金額	佔銷貨 淨額%
年代網際	\$ 33,456	5	33,826	4
年代全球	18,240	3	15,360	2
飛凡傳播	8,582	1	17,168	2
威寶電信	12,369	2	45,322	6
好萊塢影視	8,571	1	8,571	1
	<b>\$ 81,218</b>	<b>12</b>	<b>120,247</b>	<b>15</b>

註1：民國九十九年度係揭露合併公司與該公司截至六月三日之營業收入。

合併公司與關係人之交易條件與其他客戶並無顯著不同。

2.應收款項

截至民國九十九年及九十八年十二月三十一日止，因上述交易產生之應收款項明細如下：

台亞衛星通訊股份有限公司及其子公司合併財務報表附註(續)

	99.12.31		98.12.31	
	金額	%	金額	%
應收票據及帳款：				
威寶電信	\$ 11,433	14	829	1
好萊塢影視	1,500	2	1,500	1
年代網際	8,469	10	8,230	6
飛凡傳播	-	-	1,508	1
	<u>\$ 21,402</u>	<u>26</u>	<u>12,067</u>	<u>9</u>

3. 股權交易

合併公司於民國九十八年十二月與年代國際協議以成本價格出售佳年公司全數股票，業已收回全數款項。

4. 主要管理階層薪酬總額

合併公司民國九十九年度及九十八年度給付董事、監察人、總經理及副總經理等主要管理階層薪酬總額之有關資訊如下：

	99年度	98年度
薪 資	\$ 15,422	14,034
獎金及特支費	7,223	6,313
業務執行費用	240	270
員工紅利	1,187	1,048

上述金額包含董監酬勞及員工紅利估列數，估列方式請詳「股東權益」項下之說明。

六、抵質押之資產

擔保資產	擔 保 標 的	99.12.31	98.12.31
土 地	短期借款及借款額度之擔保	\$ 379,979	379,979
建 築 物	短期借款及借款額度之擔保	107,946	113,998
		<u>\$ 487,925</u>	<u>493,977</u>

台亞衛星通訊股份有限公司及其子公司合併財務報表附註(續)

七、重大承諾事項及或有事項

截至民國九十九年十二月三十一日止，合併公司重大之承諾及或有事項如下：

(一)合併公司重大租金合約如下：

<u>出租人</u>	<u>承租標的</u>	<u>租期</u>
SKY Perfect JAST Corporation	衛星SB-C No. 14、23及 JC-3A、2A	96.12.6~103.3.31
Asia Satellite Telecommunications Company Limited	衛星AS-4	97.1.1~100.12.31
Intelsat Corporation	衛星IS-8	100.1.1~100.12.31
TWSAT HK Limited	衛星AGILA-II	99.9.15~100.12.31
New Skies Satellites B.V.	衛星NSS-11	98.7.15~102.10.31
SKY Perfect JSAT Corpoation	轉頻器	96.10.19~100.10.19
中華電信股份有限公司	衛星ST-1	98.8.25~101.1.31
遠雄建設事業(股)公司	辦公室	99.3.5~100.3.4

承租上述資產未來應支付之租金(以民國九十九年十二月三十一日即期匯率計算)

如下：

<u>期 間</u>	<u>金 額</u>
100.1.1~100.12.31	\$ 270,980
101.1.1~101.12.31	147,705
102.1.1~102.12.31	135,363
103.1.1~103.12.31	19,226
	<u>\$ 573,274</u>

(二)合併公司為工程保固保證委託銀行開立履約保證函之金額為34,573千元。

八、重大之災害損失：無。

九、重大之期後事項

本公司辦理現金減資退回股款231,580千元，於民國九十九年十二月三十一日帳列應付減資款項下，並於民國一〇〇年一月七日全數付訖。

台亞衛星通訊股份有限公司及其子公司合併財務報表附註(續)

十、其他

(一)民國九十九年度及九十八年度發生之用人、折舊及攤銷費用依其功能別彙總如下：

性質別	功能別	99年度			98年度		
		屬於營業成本者	屬於營業費用者	合計	屬於營業成本者	屬於營業費用者	合計
用人費用							
薪資費用		39,741	61,436	101,177	31,897	55,244	87,141
勞健保費用		2,829	2,650	5,479	2,488	2,289	4,777
退休金費用		1,930	2,170	4,100	1,783	1,998	3,781
其他用人費用		1,628	1,863	3,491	1,497	1,918	3,415
折舊費用		47,947	5,419	53,366	65,000	5,767	70,767
攤銷費用		333	648	981	1,000	741	1,741

(二)本公司於民國九十八年度與大猩猩科技股份有限公司(以下稱大猩猩科技)共同承攬經濟部工業局「WiMAX行動定位應用服務」專案計劃,由雙方共同建置行動偵防設備,以本公司為主要承包商,大猩猩科技為共同執行廠商,本公司與大猩猩科技之專案承擔比例分別為51%及49%,專案總價款計538,756千元,工業局並將依據工程進度提供補助款,全案補助款共計241,363千元,剩餘部份計297,393千元將由本公司及大猩猩科技依比例自行籌措;截至民國九十八年十二月三十一日止,本公司已採購設備計202,107千元,帳列預付款項項下。該項專案於民國九十九年度已完工,本公司依分擔比例獲配補助款計122,907千元,加計其他收入12,050千元及減除該專案投入成本122,965千元後,淨額11,992千元帳列營業外收入及利益項下。

十一、附註揭露事項

(一)重大交易事項相關資訊：

- 1.資金貸與他人：無。
- 2.為他人背書保證：

編號	背書保證者 公司名稱	被背書保證對象		對單一企業背書保證限額	本期最高背書保證餘額	期末背書保證餘額	以財產擔保之背書保證金額	累計背書保證金額佔最近期財務報表淨值之比率	背書保證最高限額(註)
		公司名稱	關係						
0	本公司	HOP	子公司	54,035	30,000	30,000	-	3.54%	108,071

註：依據本公司「背書保證作業程序」,本公司對外背書保證之總額度以不超過實收資本總額百分之二十為限,對單一企業背書保證額度以不超過前項保證總額之二分之一為限。

3.期末持有有價證券情形：

持有之公司	有價證券種類及名稱	與有價證券發行人之關係	帳列科目	期			末		期中最高持股		備註
				股數(千股)	帳面金額	持股比率	市價	股數(千股)	持股%		
本公司	股票： 弘開數位	本公司之子公司	採權益法之長期股權投資	20,000	337,629	100.00	未上市(櫃) 公司不適用	20,000	100.00	參閱轉投資事業相關資訊	
"	HOP	"	"	-	(592)	100.00	"	-	100.00	"	
	合計				337,037						

註：上述交易於編製合併財務報表時業已沖銷。

台亞衛星通訊股份有限公司及其子公司合併財務報表附註(續)

4. 累積買進或賣出同一有價證券之金額達新台幣一億元或實收資本額百分之二十以上：無。
5. 取得不動產之金額達新台幣一億元或實收資本額百分之二十以上者：無。
6. 處分不動產之金額達新台幣一億元或實收資本額百分之二十以上者：無。
7. 與關係人進、銷貨之金額達新台幣一億元或實收資本額百分之二十以上者：

進(銷)貨之公司	交易對象	關係	交易情形				交易條件與一般交易不同之情形及原因		應收(付)票據、帳款		備註	
			進(銷)貨金額	佔總進(銷)貨之比率	授信期間	單價	授信期間	餘額	佔總應收(付)票據、帳款之比率			
本公司	弘開數位	子公司	銷貨	(178,610)	(30)%	月結30天收款	-	-	-	-	%	註

註：左列交易，於編製合併財務報表時業已沖銷。

8. 應收關係人款項達新台幣一億元或實收資本額百分之二十以上者：無。
9. 從事衍生性商品交易：無。

(二) 轉投資事業相關資訊：

1. 本公司對被投資公司具有重大影響力之被投資公司基本資訊：

投資公司名稱	被投資公司名稱	所在地區	主要營業項目	原始投資金額		期末持有			被投資公司本期損益	本期認列之投資損益	備註
				本期期末	上期期末	股數(千股)	比率	帳面金額			
本公司	HOP	日本國東京都中央區築地4-1-1東劇大樓8樓	直播衛星業務	89,465	54,035	-	100.00%	(592)	(31,439)	(31,439)	註
"	弘開數位	台北市內湖區瑞光路407號9樓	廣播電視節目製作、發行及直播衛星等業務	303,748	290,639	20,000	100.00%	337,629	8,404	7,986	"

註：左列交易，於編製合併財務報表時業已沖銷。

2. 本公司對被投資公司直接或間接具有控制力之被投資公司應揭露之資訊：
- (1) 資金貸與他人：無。
- (2) 為他人背書保證：無。
- (3) 期末持有有價證券情形：無。
- (4) 累積買進或賣出同一有價證券之金額達新台幣一億元或實收資本額百分之二十以上：無。
- (5) 取得不動產之金額達新台幣一億元或實收資本額百分之二十以上者：無。
- (6) 處分不動產之金額達新台幣一億元或實收資本額百分之二十以上者：無。
- (7) 與關係人進、銷貨之金額達新台幣一億元或實收資本額百分之二十以上者：

進(銷)貨之公司	交易對象	關係	交易情形				交易條件與一般交易不同之情形及原因		應收(付)票據、帳款		備註	
			進(銷)貨金額	佔總進(銷)貨之比率	授信期間	單價	授信期間	餘額	佔總應收(付)票據、帳款之比率			
弘開數位	本公司	母公司	進貨	178,610	94%	月結30天付款	-	-	-	-	%	註

註：左列交易，於編製合併財務報表時業已沖銷。

- (8) 應收關係人款項達新台幣一億元或實收資本額百分之二十以上者：無。
- (9) 被投資公司從事衍生性金融商品相關資訊：無。

台亞衛星通訊股份有限公司及其子公司合併財務報表附註(續)

(三)大陸投資資訊：無。

(四)母子公司間業務關係及重要交易往來情形：

九十九年度							
編號 (註一)	交易人名稱	交易往來對象	與交易人 之關係 (註二)	交易往來情形			佔合併總營收或 總資產之比率
				科目	金額	交易條件	
0	本公司	弘開數位	1	營業收入	178,610	售價及收款條件與其他客戶無顯著不同	27.92%
	"	"	1	勞務收入(帳列 營業費用減項)	7,200	-	1.13%
	"	"	1	存入保證金	43,356	-	3.61%
1	弘開數位	本公司	2	營業收入	4,066	售價及收款條件與其他客戶無顯著不同	0.64%
	"	"	2	應收帳款	356	"	0.02%
	"	HOP	3	營業收入	5,485	"	0.86%
	"	"	3	應收帳款	9,593	"	0.78%

九十八年度							
編號 (註一)	交易人名稱	交易往來對象	與交易人 之關係 (註二)	交易往來情形			佔合併總營收或 總資產之比率
				科目	金額	交易條件	
0	本公司	弘開數位	1	營業收入	218,190	售價及收款條件與其他客戶無顯著不同	27.91%
	"	"	1	勞務收入(帳列 營業費用減項)	7,200	-	0.92%
	"	"	1	存入保證金	52,861	-	3.79%
1	弘開數位	本公司	2	營業收入	4,720	售價及收款條件與其他廠商無顯著不同	0.60%
	"	"	2	應收帳款	262	"	0.02%
	"	HOP	3	營業收入	4,108	"	0.53%
	"	"	3	應收帳款	4,108	"	- %

註一、編號之填寫方式如下：

1.0代表母公司。

2.子公司依公司別由阿拉伯數字1開始依序編號。

註二、與交易人之關係種類標示如下：

1.母公司對子公司。

2.子公司對母公司。

3.子公司對子公司。



台亞衛星通訊股份有限公司及其子公司合併財務報表附註(續)

十二、部門別財務資訊：

(一)產業別財務資訊

本公司僅有單一產業部門，故無需揭露產業別財務資訊。

(二)地區別資訊

	99年度			
	國內	日本	調整及沖銷	合計
來自母公司及合併子公司以外客戶收入	\$ 624,434	15,308	-	639,742
來自母公司及合併子公司之收入	188,161	-	(188,161)	-
收入合計	<u>\$ 812,595</u>	<u>15,308</u>	<u>(188,161)</u>	<u>639,742</u>
部門(損)益	<u>\$ 136,526</u>	<u>(31,104)</u>	<u>-</u>	105,422
利息費用				(212)
繼續營業部門之稅前淨利				<u>\$ 105,210</u>
可辨認資產	<u>\$ 1,112,573</u>	<u>14,511</u>	<u>74,084</u>	1,201,168
投資				-
資產合計				<u>\$ 1,201,168</u>

	98年度			
	國內	日本	調整及沖銷	合計
來自母公司及合併子公司以外客戶收入	\$ 767,148	14,594	-	781,742
來自母公司及合併子公司之收入	227,018	-	(227,018)	-
收入合計	<u>\$ 994,166</u>	<u>14,594</u>	<u>(227,018)</u>	<u>781,742</u>
部門(損)益	<u>\$ 125,913</u>	<u>(37,059)</u>	<u>-</u>	88,854
利息費用				(738)
繼續營業部門之稅前淨利				<u>\$ 88,116</u>
可辨認資產	<u>\$ 1,309,873</u>	<u>15,619</u>	<u>69,497</u>	1,394,989
投資				-
資產合計				<u>\$ 1,394,989</u>

(三)外銷銷貨資訊

合併公司民國九十九年度及九十八年度均未有佔損益表上收入金額達10%之外銷收入。

(四)重要客戶資訊

合併公司民國九十九年度及九十八年度均未有營業收入佔損益表上收入金額達10%以上之客戶。

六、公司及其關係企業發生財務週轉困難情事：無

## 柒、財務狀況及經營結果之檢討分析與風險管理

### 一、財務狀況：

項 目	年 度		差 異	
	98 年度	98 年度	金 額	%
流動資產	224,134	409,354	(185,220)	(45.25)
長期投資	337,629	322,177	15,452	4.80
固定資產	636,750	638,048	(1,298)	(0.20)
無形資產	—	479	(479)	(100.00)
其他資產	24,674	46,603	(21,929)	(47.05)
資產總額	1,223,187	1,416,661	(193,474)	(13.66)
流動負債	318,888	278,331	40,557	14.57
長期負債	—	—	—	—
其他負債	57,920	69,894	(11,974)	(17.13)
負債總額	376,808	348,225	28,583	8.21
股本	540,353	771,933	(231,580)	(30.00)
資本公積	171,717	171,717	—	—
保留盈餘	127,880	118,838	9,042	7.61
累積換算調整數	6,429	5,948	481	8.09
股東權益總額	846,379	1,068,436	(222,057)	(20.78)

重大變動項目說明（前後期變動達百分之二十以上，且變動金額達新台幣一千萬元者）如下：

- (一) 流動資產減少：主要係預付工業局 WiMAX 行動定位應用設備案結案所致。
- (二) 其他資產減少：主要係遞延所得稅資產減少所致。
- (三) 股本減少：主要係本期辦理現金減資所致。

## 二、經營結果：

年 度	99 年度		98 年度		增減金額	變動比例 (%)
	小 計	合 計	小 計	合 計		
營業收入總額	587,713		717,116		(129,403)	(18.04)
減：銷貨退回及折讓	423		584		(161)	(27.57)
營業收入淨額		587,290		716,532	(129,242)	(18.04)
營業成本		403,738		539,884	(136,146)	(25.22)
營業毛利		183,552		176,648	6,904	3.91
營業費用		68,968		57,742	11,226	19.44
營業淨利(損)		114,584		118,906	(4,322)	(3.63)
營業外收入		13,997		2,016	11,981	594.30
營業外支出		23,830		32,652	(8,822)	(27.02)
稅前淨利		104,751		88,270	16,481	18.67
減：所得稅費用		14,656		1,802	12,854	713.32
本期淨利		<u>\$ 90,095</u>		<u>\$ 86,468</u>	3,627	4.19

(一)增減比例變動分析說明(變動達 20%以上者)：

- 1.營業成本：主要係轉頻器成本大幅減少所致。
- 2.營業外收入增加：主要係認列專案服務收入所致。
- 3.營業外支出減少：主要係認列長期投資損失減少所致。
- 4.所得稅費用增加：主要係上期備抵遞延所得稅資產迴轉，致上期所得稅費用較低。

## 三、現金流量：

期初現金 餘 額 (1)	全年來自營 業活動淨現 金流量(2)	全年現金 流出量 (3)	現金剩餘(不足) 數 額 (1) + (2) - (3)	現 金 不 足 之 補 救 措 施	
				投資計畫	理財計畫
90,211	214,193	176,444	127,960	—	—

(一)本年度現金流量變動分析

- 1.營業活動之現金流量：主要係本期收回上期期末系統工程貨款所致。
- 2.投資活動之現金流量：主要係本期增加長期股權投資及購置播放設備所致。
- 3.融資活動之現金流量：主要係本期發放股利所致。

(二)預計現金不足數額之補救措施：無。

(三)預計未來一年現金流量分析

期初現金 餘額 (1)	預計全年來 自營業活動淨 現金流量(2)	預計全年 現金流出量 (3)	預計現金剩餘 (不足)數額 (1)+(2)-(3)	預計現金不足之 補救措施	
				投資計畫	理財計畫
127,960	118,008	237,699	8,269	—	—

1. 未來一年度現金流量情形分析：融資活動淨現金流出 205,688 千元，係退還現金減資股款及發放現金股利所致。
2. 預計現金不足額之補救措施及流動性分析：無。

#### 四、最近年度重大資本支出對財務業務之影響

- (一) 重大資本支出之運用情形及資金來源：無
- (二) 預計可能產生效益損失：無

#### 五、最近年度轉投資政策其獲利或虧損之主要原因與其改善計劃及未來一年投資計畫：

以現今各項產業均以合併來快速達成經濟規模，並加速發展具有市場潛力的新興業務的趨勢來看，台亞藉由投資弘開用以整合上鏈業務的市場，其營運效益已逐漸顯現，因此各項投資計畫仍著眼於擴大既有業務版圖，並發展多項深具市場吸引力的新興業務，進而推動台亞在國際市場上更大規模的突破與發展，並已轉投資日本 HOP TV 子公司，以完全合法業者的身份，致力開拓日本衛星直播業務之市場。

#### 六、風險事項之分析評估

- (一) 利率、匯率變動、通貨膨脹情形對公司之影響及未來因應措施：

本公司將隨時密切注意利率、匯率之變動及通貨膨脹對公司損益之影響，並即時採行適當之因應措施。

- (二) 從事高風險、高槓桿投資、資金貸與他人、背書保證及衍生性商品交易之政策、獲利或虧損之主要原因及未來因應措施：

1. 本公司未從事高風險、高槓桿投資及資金貸與他人業務。
2. 本公司資金貸與他人皆依本公司之「資金貸與他人作業程序」處理。99 年無資金貸與他人之情事。
3. 背書保證係針對子公司營運週轉需求進行銀行借款背書保證，所有程序皆依本公司「背書保證作業程序」處理。99 年底背書保證金額為 30,000 仟元，100 年第一季底為 30,000 仟元。
4. 衍生性商品交易皆依本公司之「取得或處分資產作業程序」中取得或處分衍生性商品之評估及作業程序進行，係以消除因營業活動所產生之匯率、利率等風險為主，採穩健、避險之原則。100 年第一季產生之已實現利益為 92,469 元。

- (三) 未來研發計劃及預計投入之研發費用：

1. 行動電視影音平台與網路電視平台之軟硬體開發：

主要係針對數位內容的影音服務，所進行的搭配服務之軟硬體研發工作。其研發之技術主要在於研究各家業者的產品技術規格，並進行搭配整合與各項測試，期能以最低成本，展現出消費者接收度最高的影音服務。全年約需投入研發費用 NT\$3,000,000 元，研發計劃之進度尚需配合國內 3G 業者與 IPTV 業者後續之市場推廣狀況而定。

2.未來影響研發成功之主要因素：

由於台亞在 3G 影音服務市場屬於中游業者，此項產品能否在市場上成功最主要的因素，乃是在於 3G 的影音服務是否能夠在台灣打開市場。至於 IPTV 的服務，則須視影音節目內容是否具有吸引力，以及年輕客戶族群的消費意願門檻而定；而以目前全世界的趨勢而論，IPTV 顯然是未來影音節目的趨勢。

(四)國內外重要政策及法律變動對公司財務業務之影響及因應措施：

公司經營階層隨時注意國內外重要政策及法律變動，並尋求專業單位提供建議並規劃因應措施（目前並無重大影響）。

(五)科技改變及產業變化對公司財務業務之影響及因應措施：無

(六)企業形象改變對企業危機管理之影響及因應措施：無

(七)進行併購之預期效益及可能風險：無

(八)擴充廠房之預期效益及可能風險：無

(九)進貨或銷貨集中所面臨之風險：無

(十)董事、監察人或持股超過百分之十之大股東，股權之大量移轉或更換對公司影響及風險：無

(十一)經營權之改變對公司之影響及風險：無

(十二)訴訟或非訴訟事件

公司及公司董事、監察人、總經理、實質負責人、持股比例超過百分之十之大股東及從屬公司截至年報刊印日止，已判決確定或尚在繫屬中之重大訴訟、非訴訟或行政爭訟事件，其結果可能對股東權益或證券價格有重大影響者：無

(十三)其他重要風險：無

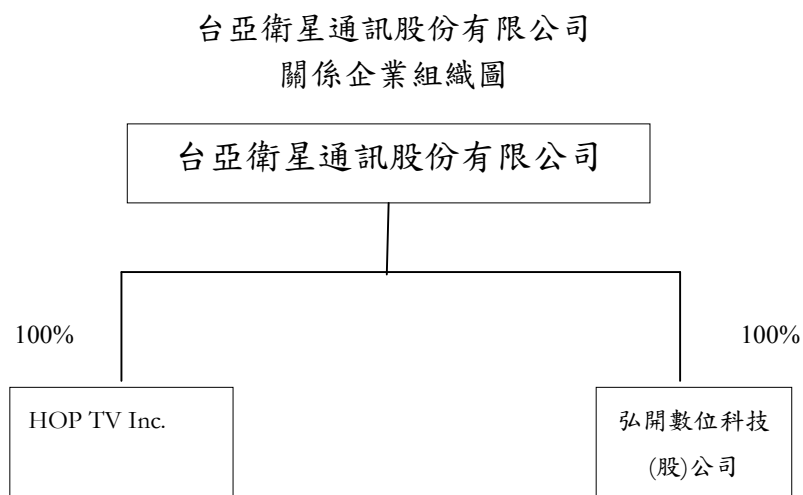
七、其他重要事項：無

## 捌、特別記載事項

### 一、關係企業相關資料

#### (一) 關係企業合併營業報告書

##### 1. 關係企業組織圖：



##### 2. 各關係企業基本資料

單位：新台幣千元

企業名稱	設立日期	地 址	實收資本額	主要營業或生產項目
HOP TV Inc.	96.07.03	日本國東京都中央區築地 4-1-1 東劇大樓 8 樓	34,450	直播衛星電視
弘開數位科技(股)公司	89.02.24	台北市內湖區瑞光路 407 號 9 樓	200,000	直播衛星廣播電視服務

##### 3. 推定為有控制與從屬關係者其相同股東資料：無

##### 4. 關係企業所營業務及其相互之關聯

關係企業名稱	與他關係企業經營業務之關聯性
HOP TV Inc.	直播衛星電視
弘開數位科技(股)公司	直播衛星電視

5. 各關係企業董事、監察人及總經理資料

單位：股；%

企業名稱	職稱	姓名或代表人	持有股份	
			股數	持股比例
HOP TV Inc.	董事長	郭育鈞	—	100.00%
弘開數位科技(股)公司	董事	台亞衛星通訊股份有限公司 (代表人：練台生、郭育鈞、 鄭名傑)	20,000,000	100.00%
	監察人	林弘民		
	總經理	郭育鈞		

6. 各關係企業營運概況

企業名稱	資本額	資產總值	負債總額	淨值	營業收入	營業淨利(損)	本期(損)益	每股盈虧
HOP TV/ ㄆ	100,000,000	40,513,896	42,168,374	(1,654,478)	42,569,921	(86,509,078)	(87,250,247)	—
弘開數位科技/NTD	200,000,000	266,917,959	56,678,035	210,239,924	225,305,299	7,976,630	8,403,529	0.42

(二)關係企業合併財務報表及關係報告書：請參閱合併財務報表

二、最近年度及截至年報刊印日止，私募有價證券辦理情形：無。

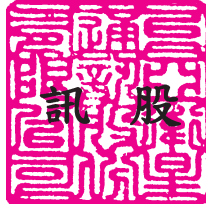
三、最近年度及截至年報刊印日止子公司持有或處分本公司股票情形：無。

四、其他必要補充說明事項：無

五、最近年度及截至年報刊印日止，如發生本法第三十六條第二項第二款所定對股東權益或證券價格有重大影響之事項，亦應逐項載明：無。



台亞衛星通訊股份有限公司



董事長 許勝雄



副董事長 練台生



總經理 郭育鈞



中華民國100年5月13日 刊印

